

PAROIS FINES ET CERAMIQUE SIGILLEE
DE RIOTINTO (Huelva)

FRANÇOISE MAYET

Aunque en el campo de la bibliografía arqueológica las minas de Riotinto son de todos conocidas por la importancia que tuvieron en la antigüedad, no se ha valorado debidamente la magnitud de los trabajos mineros que llevaron a cabo los romanos en aquel lugar.

Tampoco, hasta fechas muy recientes, se ha sabido que fue el siglo II d. C. el momento de mayor actividad industrial () por el que pasaron las minas de la región de Huelva.*

De los poblados mineros que se conocen desde antiguo, el más importante es sin duda el localizado en las inmediaciones de "La Dehesa". De allí procede una gran cantidad de monedas y objetos menudos, recogidos a lo largo de años, que se guardan hoy en la colección arqueológica de la "Compañía Española de Minas de Riotinto". Muchos de ellos fueron hallados en la excavación de la necrópolis llamada por los vecinos de la localidad "Llano de los tesoros".

El presente trabajo da cuenta detallada de la "terra sigillata" y la "cerámica de paredes finas" de Riotinto, y contribuye, con elementos de indudable valor, a completar el panorama histórico y arqueológico de uno de los centros mineros de mayor interés en el mundo antiguo.

* A. Blanco y J. M. Luzón, *Mineros antiguos españoles*, A. Esp. A XXXIX, 1966, p. 73, y J. M. Luzón, *Lucernas mineras de Riotinto*, A. Esp. A XXXX, 1967, p. 138.

I. CERAMIQUE «A PAROIS FINES»

1.—(Pl. I).

Bol fragmentaire, à la panse carénée; deux anses verticales, dont une seule subsiste, sans cannelure. Pâte ocre, pas très fine; engobe ocre et gris, terne, en partie disparu. Décoration à la barbotine, sous forme d'une résille de points placés en quinconce; deux cannelures profondes décorent la partie inférieure de la panse.

Hauteur: 68 mm. Diamètre du bord: 100 mm.

2.—(Pl. I).

Bol fragmentaire, à la panse carénée; deux anses verticales cannelées. Pâte ocre, grossière; paroi s'épaississant vers le fond; engobe ocre et gris, terne. Décoration semblable à celle du vase précédent, mais plus maladroite.

Hauteur: 63 mm. Diamètre du bord: 106 mm.

3.—(Pl. I).

Vase entier, à la panse arrondie, le bord tourné vers l'intérieur et se terminant par une toute petite lèvre; deux anses verticales ayant une profonde cannelure sur leur face extérieure. Pâte blanchâtre; engobe ocre, terne, à moitié disparu. Décoration grossière à la barbotine, semblable à celle des deux bols précédents.

Hauteur: 55 mm. Diamètre du bord: 72 mm.

4.—(Pl. I).

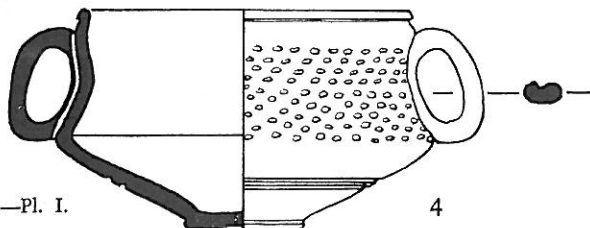
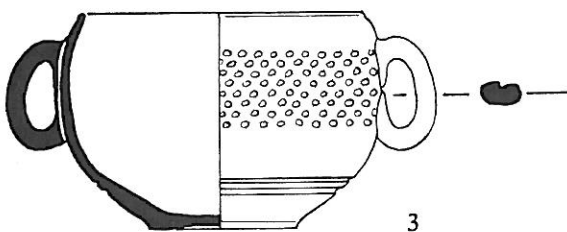
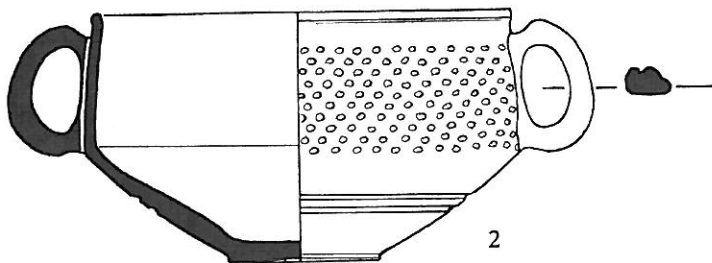
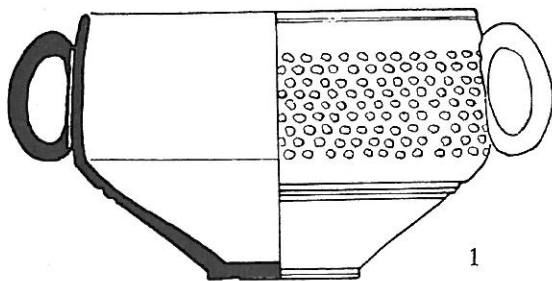
Vase entier, à la panse très carénée, la partie supérieure étant incurvée et non verticale comme dans les deux premiers exemples; lèvre assez nettement marquée; deux anses verticales cannelées; pied étroit mais se détachant bien. Pâte blanchâtre; engobe ocre et gris, terne. Décoration à la barbotine, semblable à celle des vases précédents.

Hauteur: 56 mm. Diamètre du bord: 84 mm.

Ces quatre vases, très proches par les caractéristiques de pâte, d'engobe et par la technique de la décoration, peuvent être datés du troisième quart du Ier siècle ap. J.-C.¹ Ce type de «parois fines» est répandu dans la Péninsule Ibérique, principalement dans le sud: nous le trouvons dans

1. N. Lamboglia, *Gli scavi di Albintimilium e la cronologia della ceramica romana*, Bordighera, 1950, p. 114.

PAROIS FINES ET CERAMIQUE SIGILLEE DE RIOTINTO (HUELVA)



Riotinto.—Pl. I.

Echelle: 1/2

les nécropoles de Belo,² de Carmona,³ de Valdoca (Aljustrel, Portugal),⁴ au Musée Archéologique de Lisbonne. Mais à Riotinto, la médiocrité de la pâte, du décor et l'épaisseur relativement importante de la paroi indiquent une fabrication peut-être plus tardive.

5.—(Pl. II).

Vase entier, à la paroi carénée, la partie supérieure étant incurvée vers l'intérieur; deux anses verticales cannelées. Pâte ocre clair; engobe ocre également mais terne. Décoration à la barbotine: deux rangs de perles encadrant une frise de bâtonnets obliques. La partie inférieure n'est décorée que d'une seule cannelure.

Hauteur: 50 mm. Diamètre du bord: 88 mm.

Chronologie: la décoration est typique de la période 60/80.⁵

6.—(Pl. II).

Vase presque entier, à la panse très large vers le haut et s'amincissant beaucoup vers le pied, la paroi devenant plus épaisse en même temps; une seule anse cannelée. Pâte ocre blanchâtre; aucun engobe visible. Décoration à la barbotine sur la partie supérieure de la panse: décor en «pomme de pin» dont le relief se réduit vers le bas.

Hauteur: 83 mm. Diamètre du bord: 90 mm. Diamètre du fond: 30 mm.

7.—(Pl. II).

Vase fragmentaire, de même type que le précédent; lèvre tournée vers l'extérieur, panse plus étroite que le bord mais s'amincissant beaucoup pour former le fond; une seule anse cannelée. Pâte ocre; pas d'engobe. Décoration à la barbotine semblable à celle du vase précédent, mais au relief plus faible; motifs irréguliers de forme et de dimensions.

Hauteur: 86 mm. Diamètre du bord: 88 mm. Diamètre du fond: 28 mm.

8.—(Pl. II).

Vase entier, de même type que les deux précédents; lèvre plus horizontale, panse s'amincissant un peu moins vers le fond; une seule anse

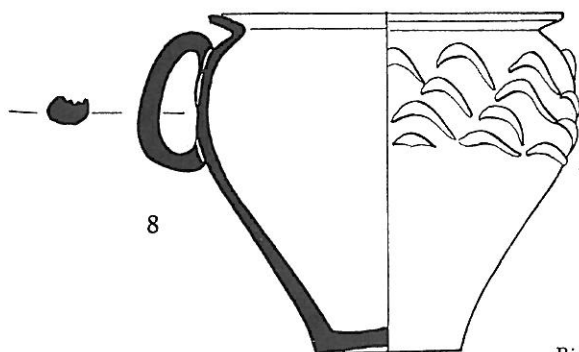
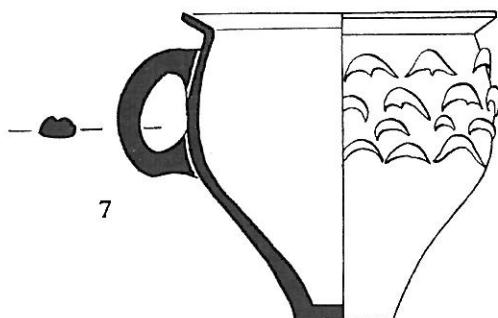
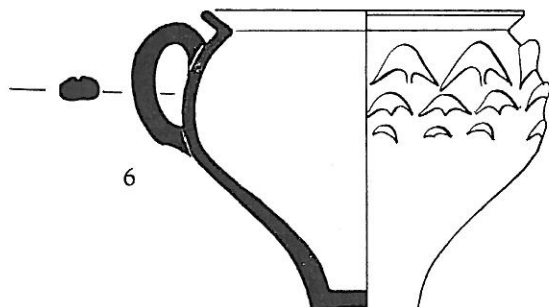
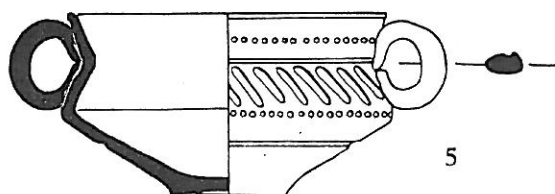
2. P. Paris, G. Bonsor... *Fouilles de Belo*, tome II: *La nécropole*, Bordeaux, Paris, 1926, p. 168, n° 22, fig. 23.

3. G. Bonsor, *La nécropole romaine de Carmona*.

4. J. et A. Alarcão, O espólio da necropole luso-romana de Valdoca (Aljustrel), *Conimbriga*, vol. V, Coimbra, 1966, p. 7-104.

5. R. Boyer, Récentes découvertes archéologiques aux Blais (Var), *Cahiers Ligures de Préhistoire et d'Archéologie*, 8, 1959, p. 95.

PAROIS FINES ET CERAMIQUE SIGILLEE DE RIOTINTO (HUELVA)



Echelle: 1/2

Riotinto.—Pl. II.

verticale, très cannelée. Pâte ocre rouge, grossière; pas d'engobe. Décoration style «pomme de pin», au relief moyen et irrégulier. Il ne s'agit pas ici d'une véritable «paroi fine», mais d'une imitation en céramique commune.

Hauteur: 94 mm. Diamètre du bord: 98 mm. Diamètre du fond: 41 mm.

Ce type de vase en «parois fines» est habituellement daté de la seconde moitié du Ier siècle ap. J.-C.;⁶ cette datation peut être retardée vers la première moitié du IIème siècle, au moins pour le dernier des trois vases (n° 8). De tels vases se retrouvent à Belo (Musée Archéologique National de Madrid), aux Musées Archéologiques de Séville et Lisbonne, toujours avec une seule anse verticale et une pâte blanchâtre. A Liria⁷ et à Jerez existent deux vases, sans anse, avec une décoration semblable.

II. CERAMIQUE SIGILLEE SUD-GALLIQUE

Céramique lisse.

9.—(Pl. III).

Fragment de bord d'un plat Drag. 36. Pâte rouge foncé, fine et dure; vernis rouge foncé, lisse et très brillant. Deux fines rainures, l'une interne et l'autre externe, marquent le rattachement du bord à la panse; bord décoré de feuilles d'eau très rapprochées et très larges, avec une alternance des tiges tournées tantôt vers l'intérieur tantôt vers l'extérieur.

Diamètre du bord: 26 cm.

Chronologie: époque flavienne.⁸

10.—(Pl. III).

Fragment de bord d'un vase Drag. 35/36. Pâte rouge moyen, avec un très fin dégraissant blanc; vernis rouge-orangé, assez brillant, de bonne qualité. Une fine rainure interne délimite le bord de la panse; bord décoré de petites feuilles d'eau à très longue tige.

Diamètre du bord: 15 cm.

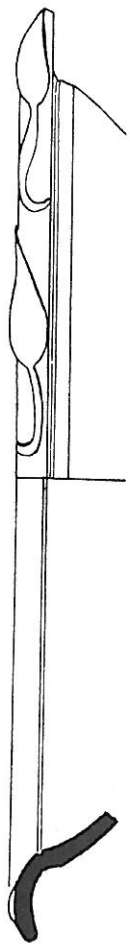
Chronologie identique au vase précédent.

6. N. Lamboglia, *Albintimilium*, p. 47-48.

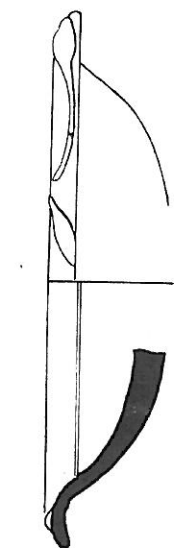
7. G. Martín Avila, Terra sigillata de Liria, *Revue des Etudes Ligures*, 1963, p. 94. Même vase au Musée Archéologique de Cordoue.

8. F. Oswald and D. Pryce, *An introduction to the study of terra sigillata*, Londres, 1920, p. 182-193.

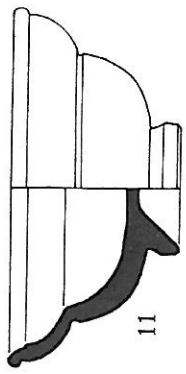
PAROIS FINES ET CERAMIQUE SIGILLEE DE RIOTINTO (HUELVA)



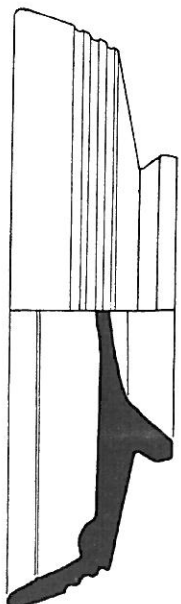
9



10

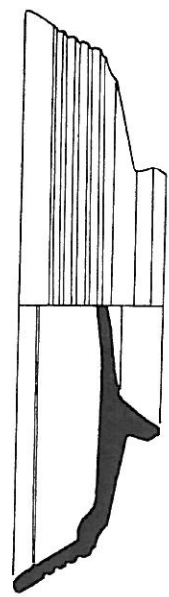


11



M

12



13

Echelle: 1/2

11.—(Pl. III).

Bol Drag. 27, presque entier (manque un fragment du bord seulement). Pâte rouge moyen, aux arêtes vives; vernis brillant mais d'un rouge assez clair. Toutes les caractéristiques de la fabrication gauloise sont réunies: lèvre arrondie, quarts de cercle bien marqués et séparés par une fine rainure, pied haut. Une marque entière se lit sur le fond interne: VIIR, sans doute VERVS du sud de la Gaule; ⁹ sur le fond externe, un graffiti en forme de croix.

Hauteur: 46 mm. Diamètre du bord: 100 mm. Diamètre du pied: 35 mm.

Chronologie: époque flavienne, à cause de la lèvre haute et très arrondie, ¹⁰ datation confirmée par la marque de potier (Claude/Vespasien).

12.—(Pl. III).

Plat entier Drag. 15/17. Pâte rouge; vernis rouge assez foncé et brillant (en partie disparu à l'intérieur). Paroi légèrement oblique, décorée d'une série de moulures et de rainures dans sa partie inférieure; fond horizontal, devenant convexe en son centre. Marque sur le fond interne, illisible; graffiti sous le pied: M.

Hauteur: 45 mm. Diamètre du bord: 165 mm. Diamètre du pied: 84 mm.

Chronologie: époque flavienne. ¹¹

13.—(Pl. III).

Plat Drag. 15/17, presque entier. Pâte rouge peu foncé, fracture régulière; vernis rouge assez clair, brillant. Paroi nettement oblique, décorée de rainures et de moulures dans sa partie inférieure, mais sur une grande hauteur; fond convexe en son centre; pied de section triangulaire. Marque interne illisible (commence par la lettre O et se termine par un A).

Hauteur: 40 mm. Diamètre du bord: 162 mm. Diamètre du pied: 72 mm.

Chronologie semblable au plat précédent. ¹²

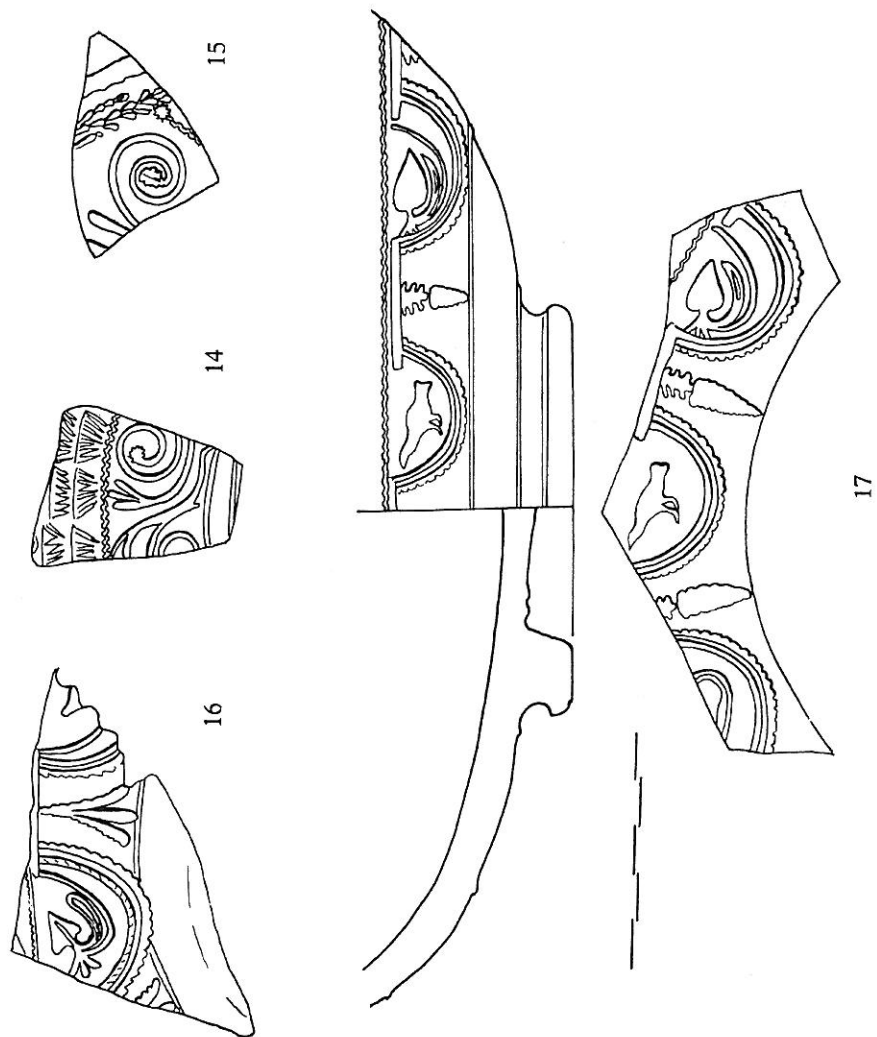
9. F. Oswald, *Index of potters' stamps on terra sigillata*, Margidunum, 1931 p. 332 (période Claude-Vespasien).

10. F. Oswald and D. Pryce, *Introduction*, p. 187 pl. XLIX, n° 11.

11. *Ib.*, *ibid.*, p. 174-175, pl. XLIII, n° 36 et 37.

12. F. Oswald, *The terra sigillata of Margidunum*, Nottingham, 1948, pl. XV, n° 22.

PAROIS FINES ET CERAMIQUE SIGILLEE DE RIOTINTO (HUELVA)



Riotinto.—Pl. IV.

Echelle: 2/3

Céramique décorée.

14.—(Pl. IV).

Fragment de la panse d'un vase Drag. 29. Pâte rouge foncé et fine, arêtes vives; vernis rouge vif, brillant et d'excellente qualité. Il s'agit de la frise inférieure du vase, formée d'un rinceau continu.

Chronologie: Claude/Néron.¹³

15.—(Pl. IV).

Fragment de la panse d'un vase Drag. 29. Pâte rouge assez foncé, fine quoique pas très homogène; vernis rouge, léger et moyennement brillant. Décoration en rinceau.

Chronologie: Claude/Néron.

16.—(Pl. IV).

Fragment de la panse inférieure d'un vase Drag. 37. Pâte rouge, peu homogène mais assez fine; fracture irrégulière; vernis rouge très orangé, vif et brillant, s'écaillant un peu. La frise décorative est formée d'arcs de cercle enfermant un motif végétal stylisé et séparés par un élément trifolié.

Chronologie: période vespasienne; style s'apparentant à celui du potier MOMMO, de La Graufesenque.¹⁴

17.—(Pl. IV).

Deux fragments d'un vase Drag. 37. Pâte rouge clair, peu fine, avec un dégraissant relativement abondant, mais dure; vernis rouge-orangé, légèrement brillant à l'intérieur, s'écaillant facilement à l'extérieur. Pied très large; deux fines moulures sous le fond. La décoration est du même type que celle du fragment précédent: les arcs de cercle enferment alternativement un oiseau et une feuille stylisée et sont séparés par un motif végétal.

Diamètre du pied: 80 et 85 mm.

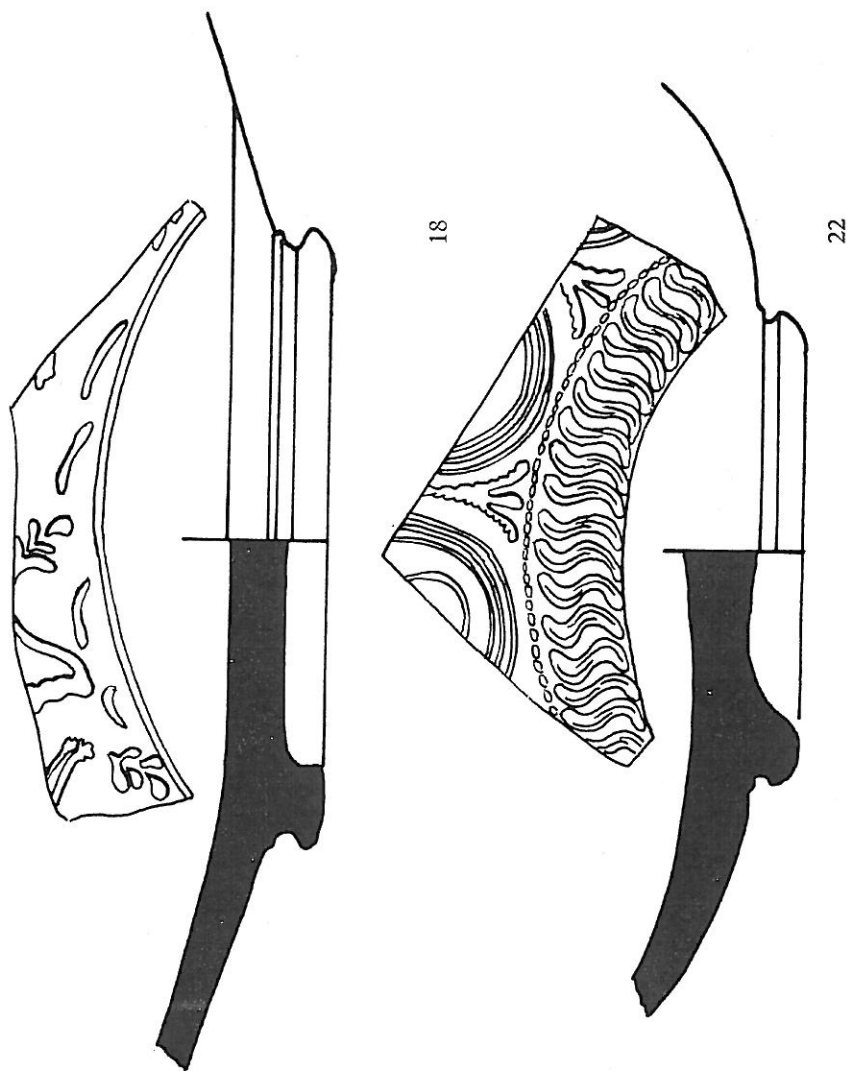
Chronologie: période vespasienne; style se rapprochant de celui de SEVERVS ou mieux encore de MOMMO.¹⁵

13. F. Oswald and D. Pryce, *Introduction*, p. 73.

14. *Id.*, *ibid.*, pl. VI, n° 10, pl. XV, n° 3.

15. F. Oswald, *Margidunum*, pl. XI, n° 29.

PAROIS FINES ET CERAMIQUE SIGILLEE DE RIOTINTO (HUELVA)



Riotinto.—Pl. V.

Echelle: 1/1

18.—(Pl. V).

Fragment de fond d'un vase Drag. 37. Pâte rouge foncé, fine, dure et homogène; vernis rouge, brillant et de bonne qualité. Décor végétal, pouvant appartenir à un style libre.

Diamètre du pied: 80 et 90 mm.

Chronologie: période flavienne, style de GERMANVS?

19.—(Pl. VI).

Fragment de bord et de panse d'un vase Drag. 37. Pâte rouge foncé, assez fine; vernis rouge, lisse, de bonne qualité, légèrement brillant. Bord tourné un peu vers l'intérieur, lèvre horizontale. Décor au relief très faible (usure de moule); ligne d'oves, avec languettes se terminant par un cercle, séparée du reste de la décoration par une ligne ondulée; la panse est décoré d'un rinceau typique de la transition Drag. 29/Drag. 37, feuille palmée dont les nervures sont tracées d'un double trait.¹⁶

Diamètre du bord: 170 mm. Hauteur du fragment: 75 mm.

Chronologie: période flavienne.

20.—(Pl. VI).

Fragment de bord d'un vase Drag. 37. Pâte rouge foncé, fine quoique peu homogène; arêtes vives; vernis rouge-orangé, vif, brillant et d'excellente qualité. Bord droit, à la paroi mince, lèvre assez épaisse. La décoration débute par une ligne d'oves avec languettes isolées, en-dessous fragment d'un arbre.

Diamètre du bord: 220 mm. Hauteur du fragment: 60 mm.

Chronologie: période vespasienne, style de GERMANVS.¹⁷

21.—(Pl. VI).

Deux fragments de bord d'un vase Drag. 37. Pâte rouge clair, tendre, fine; vernis rouge, légèrement brillant et de très bonne qualité. La frise inférieure est formée d'une guirlande de feuilles, entre deux lignes de points;¹⁸ au-dessus, deux quadrupèdes se suivant (lions ou panthères), appartenant vraisemblablement à une décoration en style libre.

Chronologie: Néron-Vespasien, style de GERMANVS?

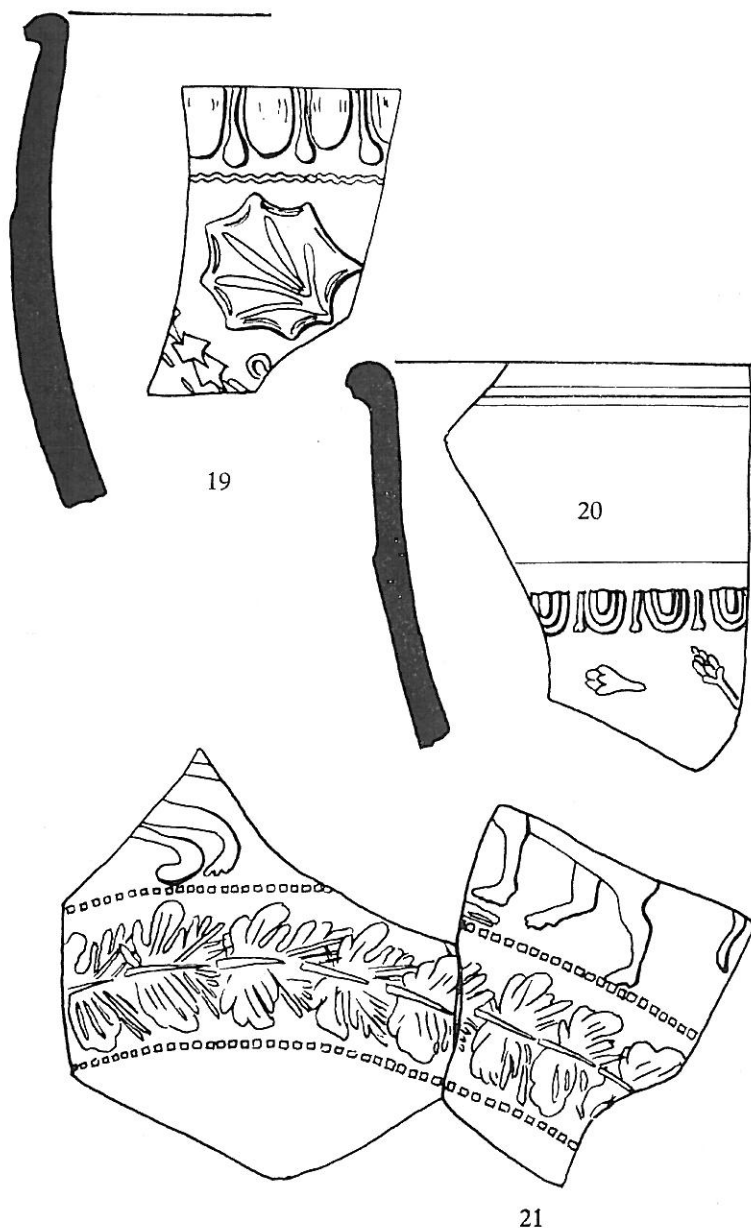
22.—(Pl. V).

Fragment de fond d'un vase Drag. 37. Pâte rouge foncé, fine et dure;

16. F. Hermet, *La Graufesenque*, Paris, 1934, vol. II, pl. 6, n° 8 et pl. 80, n° 1.

18. F. Hermet, pl. 100, n° 9 et 14.

PAROIS FINES ET CERAMIQUE SIGILLEE DE RIOTINTO (HUELVA)



Riotinto.—Pl. VI.

Echelle: 1/1

vernis rouge foncé, vif et brillant, mais craquelé. Pied assez bas, séparé de la panse par une très fine cannelure. La frise inférieure est constituée de strigiles et d'un rang de perles, motif très fréquent sur ce type de vase; ¹⁹ au-dessus, rinceaux séparés par un motif végétal trifolié, comme sur le vase n° 16.

Diamètre du pied: 60 et 68 mm.

Chronologie: période vespasienne, style de MOMMO.

23.—(Pl. VII).

Deux fragments de bord d'un vase Drag. 37. Pâte rouge clair, tendre, peu homogène, avec un dégraissant blanc assez abondant; vernis rouge-orangé, vif et brillant. Bord droit avec une lèvre épaisse et finement moulurée. Décor: oves et languettes isolées, au dessin régulier et bien marqué, ligne horizontale ondulée, début d'une croix de Saint-André (?).

Chronologie: période flavienne.²⁰

24.—(Pl. VII).

Fragment de bord d'un vase Drag. 37. Pâte rouge, avec dégraissant blanc; fracture peu régulière; vernis rouge-orangé, brillant. Bord droit avec une lèvre finement moulurée. Ligne d'oves avec languettes trifides, soulignée par une ligne de perles.

Chronologie: période flavienne.

25.—(Pl. VII).

Fragment de bord d'un vase Drag. 37. Pâte rouge-orangé, assez fine mais peu homogène; vernis rouge, clair et léger. Ligne d'oves bien dessinés, avec languette trifide, tantôt isolée, tantôt accolée; en-dessous, ligne horizontale ondulée.

Chronologie: période flavienne.

26.—(Pl. VII).

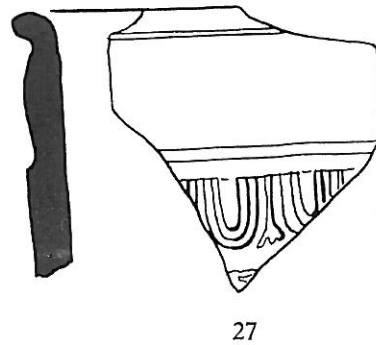
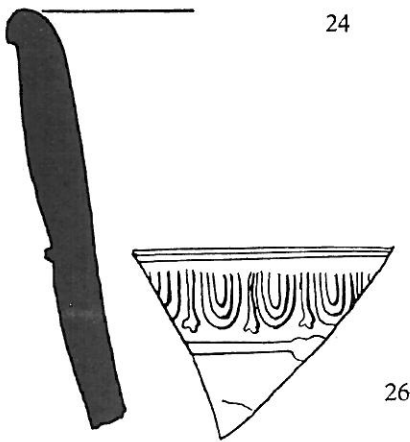
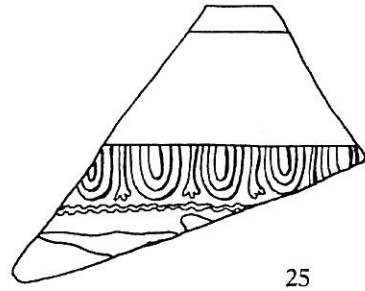
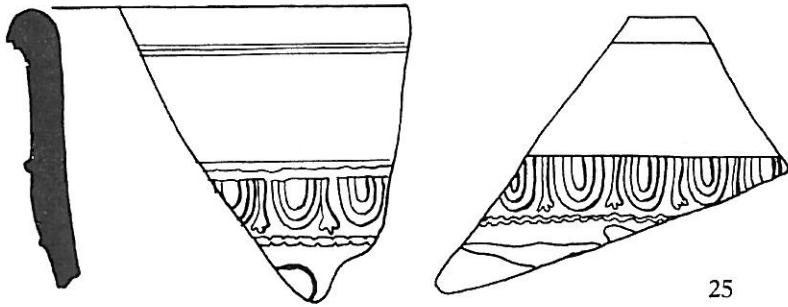
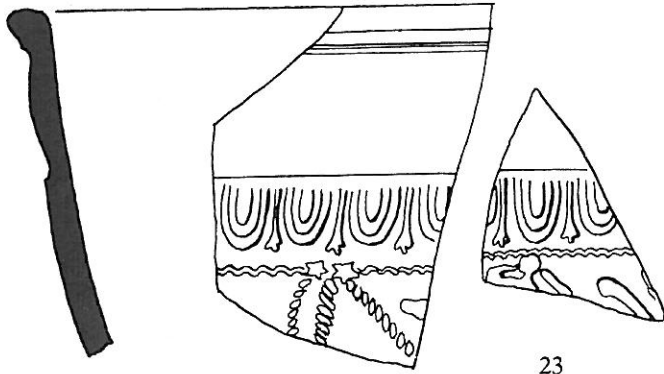
Fragment de bord d'un vase Drag. 37. Pâte rouge, assez foncé, fine quoique pas très homogène; vernis rouge-orangé, foncé, lisse. Bord assez épais, avec une lèvre courte et simple. Ligne d'oves accompagnés de languettes trifides isolées (dessin assez grossier).

Chronologie: période flavienne.

19. F. Hermet, pl. 16, n° 19 à 25.

20. F. Oswald and D. Pryce, *Introduction*, pl. XXX, n° 63 et 67.

PAROIS FINES ET CERAMIQUE SIGILLEE DE RIOTINTO (HUELVA)



27.—(Pl. VII).

Fragment de bord d'un vase Drag. 37. Pâte rouge, assez fine mais peu homogène; vernis rouge-orangé, terne. Ligne d'oves avec languettes trifides isolées. Bord droit, lèvre courte mais fortement en relief.

Chronologie: période flavienne.

28.—(Pl. VIII).

Fragment de bord d'un vase Drag. 37. Pâte rouge, assez fine; fracture régulière; vernis rouge clair, un peu orangé, d'excellente qualité. Bord étroit, lèvre de section angulaire. Ligne d'oves allongés avec de très fines languettes trifides, isolées; ligne horizontale ondulée, en-dessous La panse semble être décorée de rinceaux.

Diamètre du bord: 200 mm. Hauteur du fragment: 54 mm.

Chronologie: période flavienne.

29.—(Pl. VIII).

Fragment de la panse inférieure d'un vase Drag. 37. Pâte rouge clair, moyennement fine mais assez dure; fracture irrégulière; vernis rouge, terne et écaillé sur la paroi externe, brillant à l'intérieur. Le décor représente une scène de chasse flabellée (animaux séparés par un flabellum ou élément végétal en éventail posé sur un bâtonnet); ici, sont affrontés un chien et un lapin ou bien un lièvre et un lapin.

Chronologie: fin de la période flavienne.²¹

30.—(Pl. VIII).

Fragment d'un vase Drag. 37. Pâte rouge, assez fine et homogène; vernis rouge, brillant et de bonne qualité. Ligne d'oves avec languettes accolées; décor en métopes séparées par des lignes ondulées.

Chronologie: fin du I^{er} - début du II^{ème} siècle.²²

31.—(Pl. VIII).

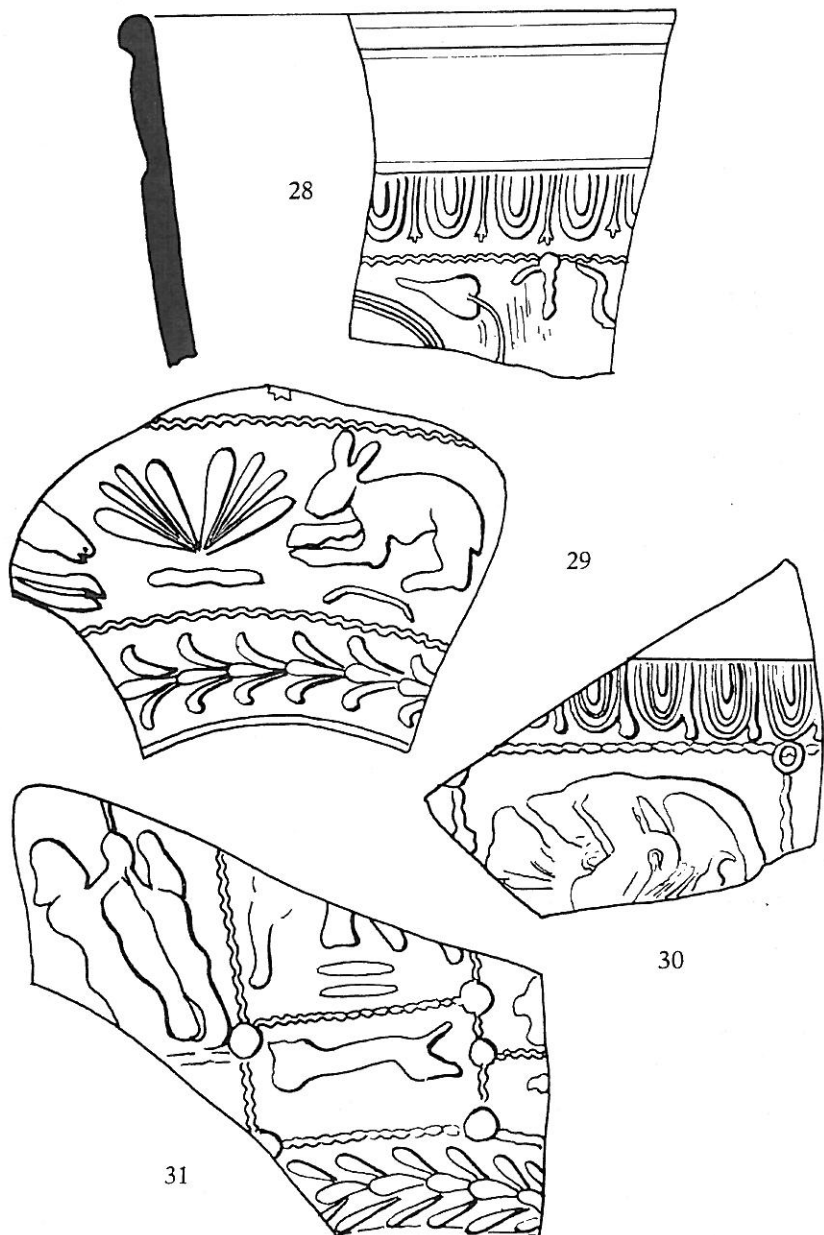
Fragment de la panse d'un vase Drag. 37. Pâte ocre rosé, assez fine et dure; vernis rouge très écaillé. Guirlande inférieure trifoliée;²³ décoration à métopes, séparées par des lignes ondulées verticales et horizontales, dont les points d'intersection sont marqués par des étoiles ou

21. F. Hermet, I, p. 112-113; n. Lamboglia, *Albintimilium*, p. 35 (vase de style de Biracillus, de Banassac).

22. F. Oswald and D. Pryce, *Introduction*, p. 158.

23. F. Hermet, II, pl. 47.

PAROIS FINES ET CERAMIQUE SIGILLEE DE RIOTINTO (HUELVA)



Riotinto.—Pl. VIII.

Echelle: 1/1

des cercles. Les figures sont très médiocres: Diane chasseresse,²⁴ un quadrupède renversé (chien?), au-dessus un autre animal non identifiable.

Chronologie: période Domitien-Trajan;²⁵ style voisin de celui de BIRACILLVS.

32.—(Pl. IX).

Fragment de la panse inférieure d'un vase Drag. 37. Pâte rouge clair, assez fine mais peu homogène; vernis rouge-orangé, assez léger. Décor à métopes, plutôt médiocre, qui laisse apercevoir deux personnages séparés par un animal; style décadent.

Chronologie: période Domitien-Trajan.

33.—(Pl. IX).

Fragment de bord de vase Drag. 37. Pâte rouge clair, assez fine et homogène; vernis rouge, brillant mais de qualité moyenne. Décor peu réussi, surtout en ce qui concerne les oves; en-dessous, décor de métopes dont on ne voit qu'un lapin.

Chronologie: période Domitien-Trajan.

34.—(Pl. IX).

Deux fragments de la panse inférieure d'un vase Drag. 37. Pâte rouge clair, dure et fine, avec un léger dégraissant; vernis rouge-orangé. A l'intérieur des métopes délimitées par des cordelettes et des étoiles, les motifs ont un fort relief: chien courant,²⁶ personnage entre deux colonnes.

Chronologie: période Domitien-Trajan.

35.—(Pl. IX).

Fragment de la panse inférieure d'un vase Drag. 37. Pâte rouge assez foncé, fine et homogène; arêtes vives; vernis rouge, brillant et de bonne qualité. Décoration assez médiocre, dans le style à métopes.

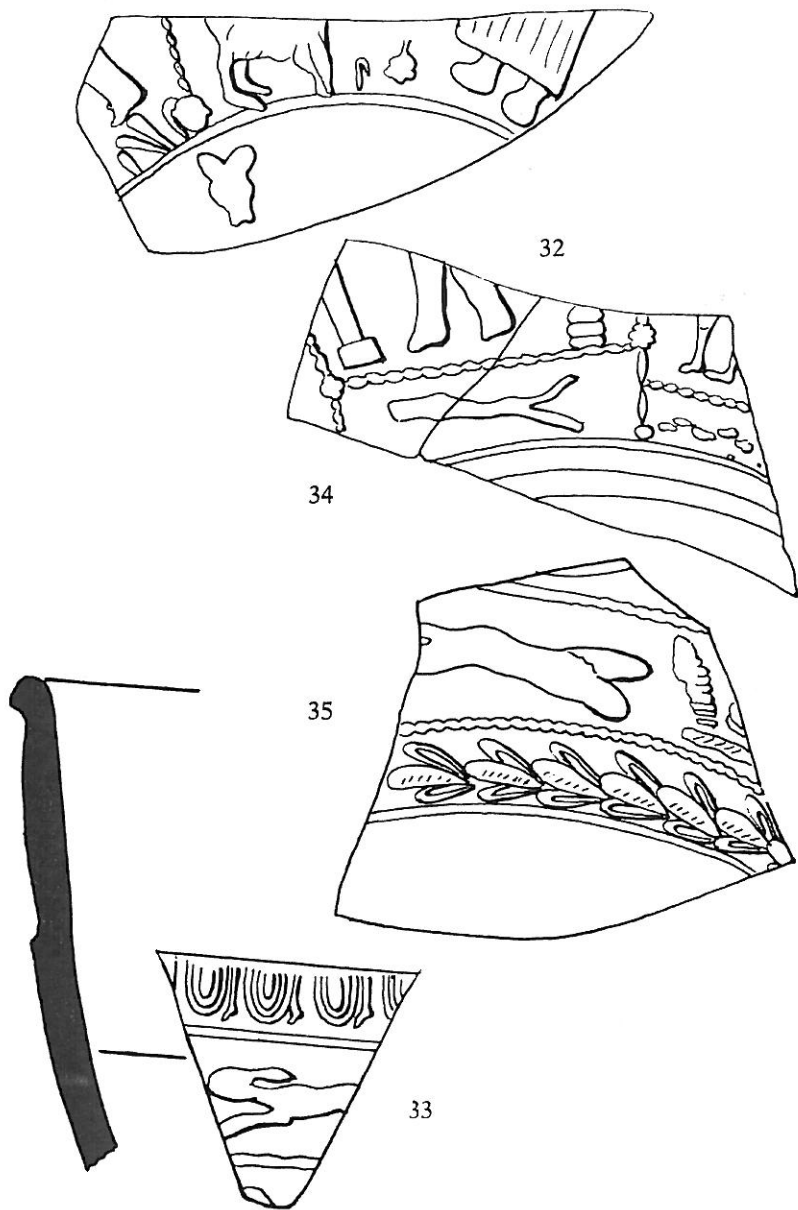
Chronologie: période Domitien-Trajan.

24. F. Oswald, *Index of figure types on terra sigillata*, Liverpool, 1936-7, 104 B (plus médiocre sur le fragment de Riotinto).

25. F. Oswald and D. Pryce, *Introduction*, p. 158, pl. XVI.

26. F. Hermet, II, pl. 89, n° 1.

PAROIS FINES ET CERAMIQUE SIGILLEE DE RIOTINTO (HUELVA)



Riotinto.—Pl. IX.

Echelle: 1/1

36.—(Pl. X).

Fragment du fond et de la panse inférieure d'un vase Drag. 37. Pâte rouge clair, fine et dure; vernis rouge clair, peu brillant. Décor à métopes délimitées par des lignes ondulées et des étoiles; à l'intérieur, motifs végétaux?

Chronologie: période Domitien-Trajan.

37.—(Pl. X).

Fragment de fond d'un vase Drag. 37. Pâte rouge, fine et dure, quoique pas très homogène; arêtes vives; vernis rouge-orangé. Décor à métopes où les motifs sont fortement en relief, surtout les pieds du personnage.

Chronologie: période Domitien-Trajan.

III. CERAMIQUE SIGILLÉE HISPANIQUE

Céramique lisse.

38.—(Pl. XI).

Fragment de bord d'un plat Drag. 15/17. Pâte rouge clair, peu fine, avec beaucoup de dégraissant blanc; fracture très irrégulière; vernis rouge-orangé, brillant, d'assez bonne qualité quoique écaillé à l'extérieur. Paroi oblique et lisse; moulure interne en quart de cercle assez prononcée; une fine rainure relie la paroi au fond extérieur.

Hauteur du fragment: 31 mm. Diamètre du bord: 196 mm.

Chronologie: fin Ier ou début du IIème siècle.²⁷

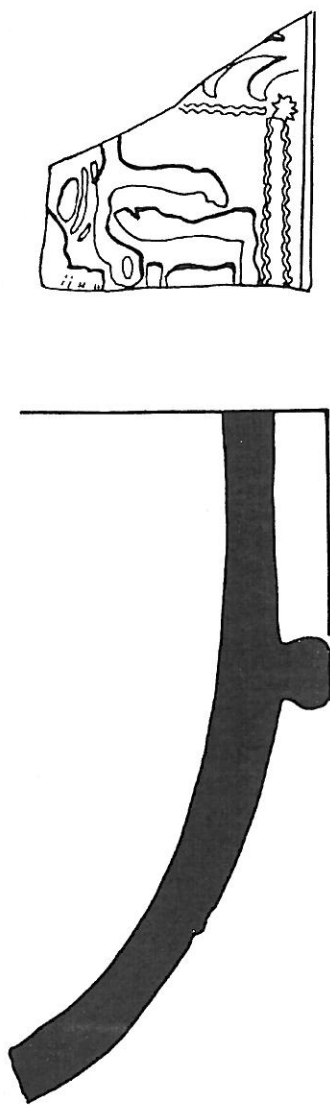
39.—(Pl. XI).

Fragment de bord d'un plat Drag. 15/17. Pâte rouge clair, contenant beaucoup de dégraissant blanc, tendre; vernis rouge, plutôt terne, s'écaillant facilement. La paroi, assez oblique, est décorée de nombreuses rainures et moulures, ce qui est peu fréquent dans la sigillée hispanique; la moulure interne en quart de cercle est très étirée.

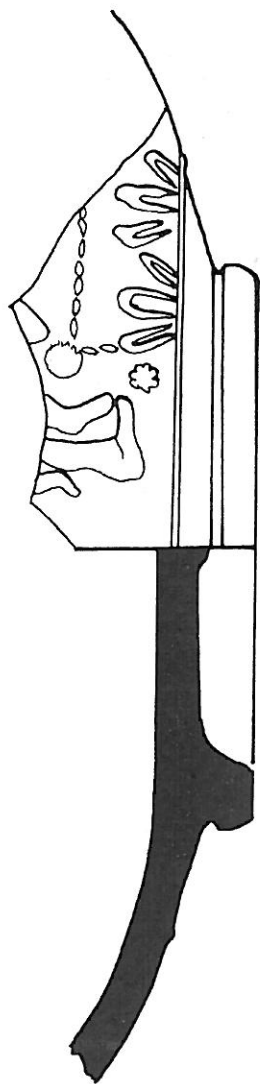
Hauteur du fragment: 30 mm. Diamètre du bord: 170 mm.

Chronologie: seconde moitié du Ier siècle ap. J.-C.

27. M. A. Mezuquíz de Catalán, *Terra sigillata hispánica*, Valence, 1961, I, p. 54.



36



37

Echelle: 1/1

40.—(Pl. XI).

Fragment du fond d'un plat Drag. 15/17. Pâte rouge, peu fine et peu homogène, avec un dégraissant blanc très visible; fracture irrégulière; vernis rouge terne très détérioré. Fond parfaitement horizontal, pied bas et épais, moulure interne en quart de cercle encore assez bien marquée. Marque interne dans un cartouche rectangulaire: EX.OF. C.I.C. Cette marque a été relevée sur la céramique sigillée hispanique du Maroc, à Volubilis et à Banassa.²⁸ La forme du plat est d'ailleurs semblable à celle de la série B du Maroc: il y a donc eu des rapports commerciaux entre la Maurétanie et les mines de Riotinto, mais il est difficile de les préciser car les témoins sont trop rares jusqu'à présent.

Diamètre du pied: 90 mm.

Chronologie: II^eme siècle?

41.—(Pl. XI).

Fragment de bord d'un plat Drag. 18. Pâte rouge clair, un peu orangée, grossière, avec un dégraissant blanc très visible; vernis disparu à l'extérieur, quelques traces à l'intérieur. Paroi légèrement courbe, lèvre arrondie, ce qui est assez rare dans la sigillée hispanique et indique une production ancienne.²⁹

Hauteur du fragment: 31 mm. Diamètre du bord: 190 mm.

Chronologie: seconde moitié du I^{er} siècle ap. J.-C.³⁰

42.—(Pl. XI).

Fragment de bord d'un bol Drag. 24/25. Pâte rouge-orangé, avec un fin dégraissant blanc; vernis rouge-orangé, terne et s'écaillant beaucoup. Bol sans lèvre, moulure médiane très large par rapport à la hauteur du vase. Guillochis irrégulier, à peine visible, sur la partie inférieure du bord vertical.

Hauteur du fragment: 32 mm. Diamètre du bord: 95 mm.

Chronologie: 50 à 70 ap. J.-C.;³¹ ce bol peut être comparé à celui de Baena.³²

28. J. Boube, *La terra sigillata hispanica en Maurétanie Tingitane*, I, *Les marques de potiers*, Rabat, 1965, p. 237, n° 332 et 333.

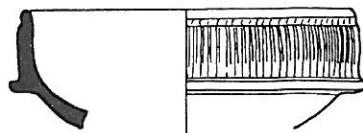
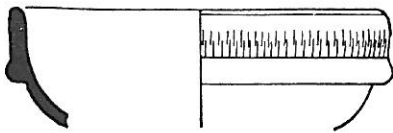
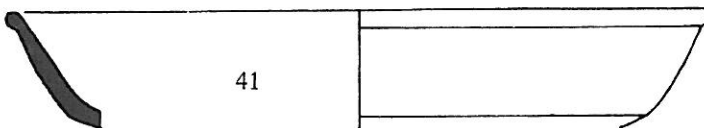
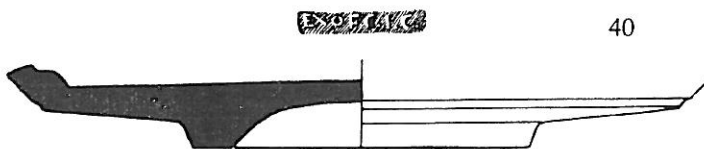
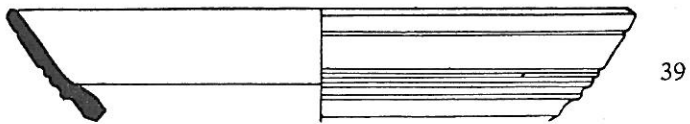
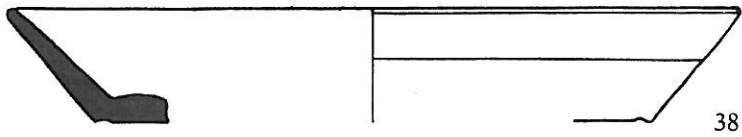
29. M. A. Mezquíriz de Catalán, II, pl. 13, n° 2.

30. *Id.*, I, p. 57-58.

31. *Id.*, I, p. 58-59.

32. *Id.*, II, pl. 13 B, n° 1.

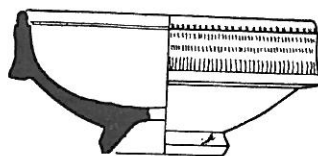
PAROIS FINES ET CERAMIQUE SIGILLEE DE RIOTINTO (HUELVA)



42



43



44

Riotinto.—Pl. XI.

Echelle: 1/2

161

43.—(Pl. XI).

Fragment de bord d'un bol Drag. 24/25. Pâte rouge clair, peu homogène, avec beaucoup de dégraissant blanc; fracture très irrégulière; vernis rouge-orangé, clair, peu brillant et léger. Petite lèvre, soulignée à l'extérieur seulement; moulure médiane étroite, mais au relief fortement prononcé. Guillochis sur toute la surface externe du bord, en-dessous de la lèvre.

Hauteur du fragment: 34 mm. Diamètre du bord: 90 mm.

Chronologie semblable au bol précédent; ce bol peut être rapproché d'un autre bol Drag. 24/25 provenant d'Itálica.³³

44.—(Pl. XI).

Fragment de bol Drag. 24/25, donnant presque tout le profil. Pâte rose clair, peu homogène et avec dégraissant visible; fracture irrégulière; vernis rouge, brillant et de bonne qualité sur la paroi interne, plus léger et s'écaillant à l'extérieur. Lèvre formée par un amincissement, interne et externe, du bord; moulure médiane au profil triangulaire. Guillochis assez complexe, mais déjà connu sur un bol de même type, à Grenade.³⁴ Marque fragmentaire sur le fond interne qui peut se lire: MILV.; comme il ne manque qu'une seule lettre, il pourrait s'agir du potier MILVO déjà signalé à Tarragone.³⁵ Même incomplète, cette marque est très intéressante car il est rare d'en trouver sur ce type de vase.

Hauteur: 38 mm. Diamètre du bord: 78 mm. Diamètre du pied: 32 mm.

Chronologie semblable aux deux vases précédents (50 à 70 ap. J.-C.).

45.—(Pl. XII).

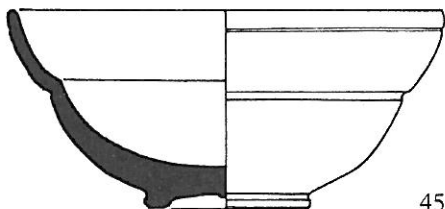
Bol Drag. 27, presque entier. Pâte ocre rosé, spongieuse, avec beaucoup de dégraissant blanc; fracture irrégulière; vernis rouge assez foncé, mais terne et léger. Ce bol possède une lèvre soulignée par une très fine rainure; les deux moulures en quart de cercle qui forment la panse sont séparées par une large rainure, la moulure supérieure étant plus petite que l'autre; fond très épais, pied bas de section quadrangulaire. Graffiti en X sous le fond.

33. *Id.*, II, pl. 13 B, n° 4

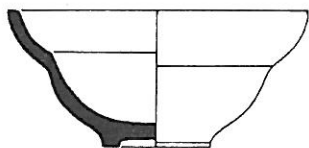
34. *Id.*, II, pl. 316, n° 7.

35. *C.I.L.*, II, p. 675, n° 326.

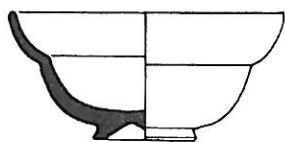
PAROIS FINES ET CERAMIQUE SIGILLEE DE RIOTINTO (HUELVA)



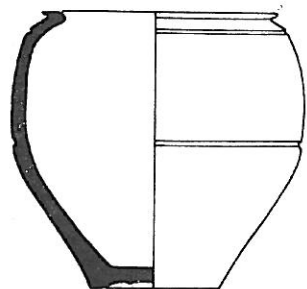
45



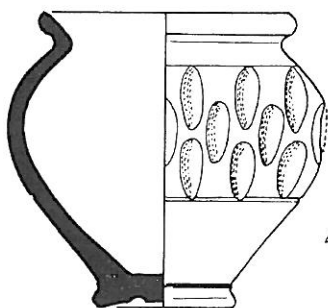
46



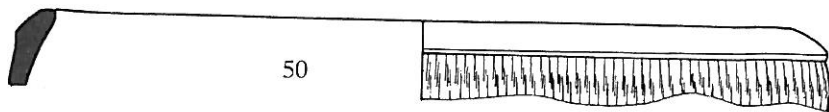
47



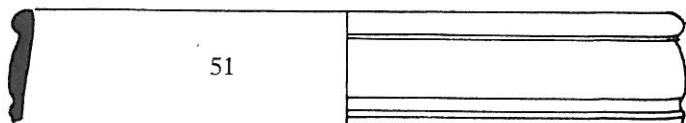
48



49



50



51

Riotinto.—Pl. XII.

Echelle: 1/2

Hauteur: 59 mm. Diamètre du bord: 130 mm. Diamètre du pied: 48 mm.

Chronologie: fin IIème ou début du IIIème siècle.³⁶

46.—(Pl. XII).

Bol entier Drag. 27. Pâte rose; vernis rouge ayant presque totalement disparu. Bol de petite taille, mais très évasé; les moulures en quart de cercle sont peu prononcées et forment une sorte d'ondulation; pas de lèvre; pied très bas, de section quadrangulaire.

Hauteur: 41 mm. Diamètre du bord: 90 mm. Diamètre du pied: 32 mm.

Chronologie: IIIème siècle.

47.—(Pl. XII).

Bol entier Drag. 27. Pâte rouge clair; vernis rouge-orangé, clair, peu brillant, léger et s'écaillant. Bord lisse, sans lèvre; quart de cercle supérieur nettement plus petit que l'inférieur; pied assez fin, de section presque triangulaire; moulure sous le fond. Marque, sur le fond interne, qui n'est pas totalement lisible par suite du départ du vernis: M(?)I ou LVO; il est possible qu'il s'agisse d'une seconde marque du potier MILVO, comme sur le bol Drag. 24/25 n° 43.

Hauteur: 38 mm. Diamètre du bord: 82 mm. Diamètre du pied: 30 mm.

Chronologie: fin du Ier siècle vraisemblablement.

48.—(Pl. XII).

Vase entier de forme hispanique 2. Pâte rouge clair, presque rose, spongieuse; vernis rouge, brillant mais léger et s'écaillant facilement. Petite lèvre horizontale; panse s'arrondissant très haut, lisse, décorée seulement de deux fines rainures; pied à peine marqué, fond horizontal avec une très fine cannelure en-dessous.

Hauteur: 82 mm. Diamètre du bord: 70 mm. Diamètre du pied: 38 mm.

Chronologie: de la fin du Ier à la fin du IIIème siècle.³⁷

49.—(Pl. XII).

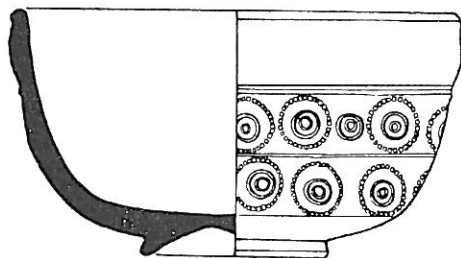
Vase entier de forme hispanique 2. Pâte rouge clair, spongieuse;

36. M. A. Mezquíriz de Catalán, I, p. 59-62.

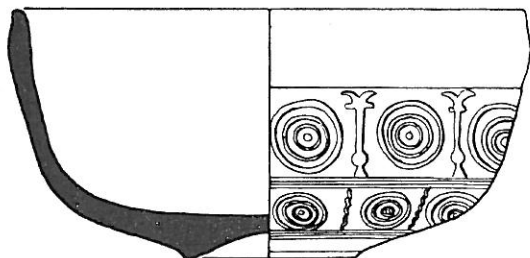
37. *Id.*, I, p. 73-74; II, pl. 21 B.

PAROIS FINES ET CERAMIQUE SIGILLEE DE RIOTINTO (HUELVA)

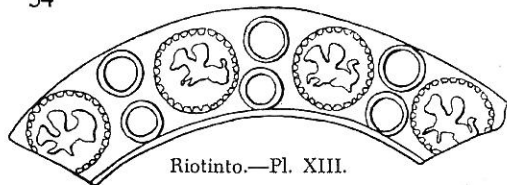
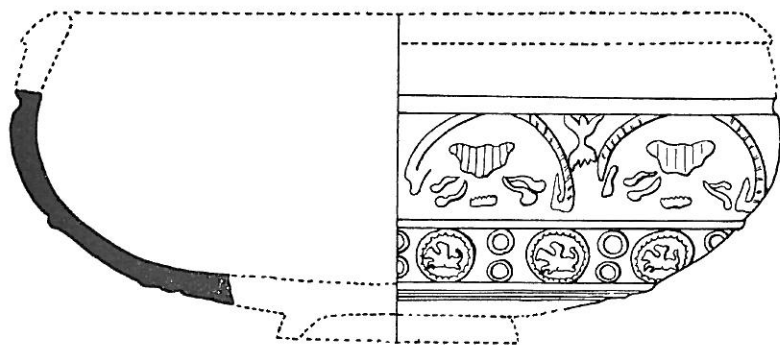
52



53



54



Riotinto.—Pl. XIII.

Echelle: 1/2

arête non vive; vernis rouge-orangé, brillant mais léger. Forme ovoïde, avec une panse assez large, lèvre haute et tournée vers l'extérieur; pied trapu quoique bien marqué; rainure sous le fond relativement épais. La partie supérieure de la panse est décorée en creux, par des motifs ayant la forme d'amandes et placés en quinconce. Cette décoration est très rare dans la sigillée hispanique; c'est sans doute une imitation de certaines vases en « parois fines » du Ier siècle.

Hauteur: 88 mm. Diamètre du bord: 74 mm. Diamètre du pied: 42 mm.

Chronologie semblable à celle du vase précédent, peut-être IIème siècle durant lequel cette forme a connu son apogée.

Céramique décorée.

50.—(Pl. XII).

Fragment de bord d'un vase Drag. 37, au bord en amande. Pâte rouge très clair, contenant beaucoup de dégraissant blanc, peu fine; fracture irrégulière; vernis rouge très orangé, légèrement brillant et s'écaillant facilement. Très fin guillochis, sous la lèvre unie, décoration fréquente sur ce type de vase (vases de Málaga, Mérida en particulier).

Diamètre du bord intérieur: 210 mm.

Chronologie: entre le dernier tiers du Ier siècle et le milieu du IIème.³⁸

51.—(Pl. XII).

Fragment de bord d'un vase Drag. 37. Pâte rouge très clair, presque ocre, peu fine et assez tendre; vernis rouge très orangé, terne à l'intérieur, brillant mais léger à l'extérieur. Il s'agit ici uniquement du bord du vase, bord peu commun car il est nettement séparé de la panse et de la lèvre par de profondes rainures.

Diamètre du bord: 200 mm. Hauteur du fragment: 35 mm.

Chronologie difficile à préciser à cause de l'absence de décoration; cependant, il ne peut s'agir d'un produit tardif.³⁹

52.—(Pl. XIII).

Vase entier Drag. 37. Pâte rouge clair; vernis rouge-orangé, assez brillant mais en partie disparu. Bol de petite taille, au bord à peine

38. *Id.*, I, p. 106-107; II, pl. 35.

39. *Id.*, II, pl. 34, n° 10 (vase de Mallén).

évasé vers l'extérieur, à la paroi relativement épaisse, au pied bas et de section presque triangulaire : par la forme et les dimensions, il se rapproche beaucoup d'un vase d'Ampurias.⁴⁰ La décoration, en deux frises, est formée de cercles concentriques semblables : motif très répandu, existant à la fois sur des formes 29 et sur des formes 37.⁴¹

Hauteur : 65 mm. Diamètre au bord : 110 mm. Diamètre du pied : 48 mm.

Chronologie variant de la fin du Ier siècle jusqu'au IIIème.

53.—(Pl. XIII).

Vase entier Drag. 37. Pâte très claire, ocre-rosé ; vernis rouge-orangé, vif et légèrement brillant, mais presque entièrement disparu à l'extérieur. Lèvre à peine marquée par un léger amincissement du bord arrondi ; pied extrêmement bas. La décoration est peu visible car très abîmée : elle se compose de deux frises de cercles concentriques identiques, séparés par un motif vertical différent : ligne ondulée simple dans la frise inférieure, motif plus complexe dans la frise supérieure : cette décoration se retrouve en particulier à Mérida.⁴²

Hauteur : 66 mm. Diamètre du bord : 135 mm. Diamètre du pied : 45 mm.

Chronologie semblable au vase précédent.

54.—(Pl. XIII).

Sept fragments d'un vase Drag. 37 dont il ne manque que le bord et le pied. Pâte rouge clair, presque ocre, peu homogène ; vernis rouge, non lisse, peu brillant et s'écaillant facilement. Décoration en deux zones séparées par une moulure unie ; la frise supérieure se compose d'arcs de cercle contenant des motifs stylisés et séparés par un élément végétal stylisé ; la frise inférieure est formée de cercles : deux petits, simples et superposés, qui alternent avec un grand cercle dans lequel se trouve un petit cavalier. S'il est difficile de trouver un parallèle pour la zone supérieure, en revanche, les petits cavaliers inscrits dans un cercle décorent de nombreux vases de formes 29 et 37, surtout à Mérida.⁴³

Diamètre de la panse : 200 mm.

Chronologie : première moitié du IIème siècle ?

40. *Id.*, II, pl. 34, n° 7.

41. *Id.*, II, pl. 102, n° 1799, pl. 104, 1841 et 1870.

42. *Id.*, II, pl. 102, n° 1168.

43. *Id.*, II, pl. 90, n° 1441 et 1446. F. Pallares, *Terra sigillata iberica ad Ostia*, *Revue des Etudes Ligures*, 1963, p. 73.

55.—(Pl. XIV).

Fragment de bord d'un vase Drag. 37. Pâte rouge très clair, très tendre, avec un dégraissant blanc abondant; fracture irrégulière; vernis rouge-orangé, terne et s'écaillant facilement. Haut bord uni, évasé, sous une lèvre très bien dessinée. Décor stylisé.

Hauteur du fragment: 61 mm. Diamètre du bord: 200 mm.

Chronologie relativement tardive à cause du bord évasé: IIIème siècle.⁴⁴

56.—(Pl. XIV).

Fragment de bord d'un vase Drag. 37. Pâte rouge vif, assez foncé, avec peu de dégraissant mais pas très homogène; vernis rouge-orangé, vif et brillant, de très bonne qualité. Forme arrondie depuis la lèvre jusqu'au bas de la panse; aucune moulure ne sépare le bord de la décoration. Mais les deux frises décoratives sont séparées par deux moulures unies; seule la frise supérieure est visible: elle est composée de cercles concentriques séparés par des motifs verticaux. Le moule devait être usé car le relief n'est pas très net.⁴⁵

Hauteur du fragment: 57 mm. Diamètre du bord: 150 mm.

Chronologie s'approchant de la fin du IIème siècle.

57.—(Pl. XIV).

Fragment de la panse inférieure d'un vase Drag. 37. Pâte rouge, peu homogène, mais avec un faible dégraissant; vernis rouge-orangé, légèrement brillant à l'intérieur. La décoration se compose d'un motif végétal inscrit dans un cercle de ligne ondulée;⁴⁶ les cercles sont séparés par un motif vertical se terminant par un triangle.

Diamètre du pied: 60 mm.

Chronologie: vers le milieu du IIème siècle?

58.—(Pl. XIV).

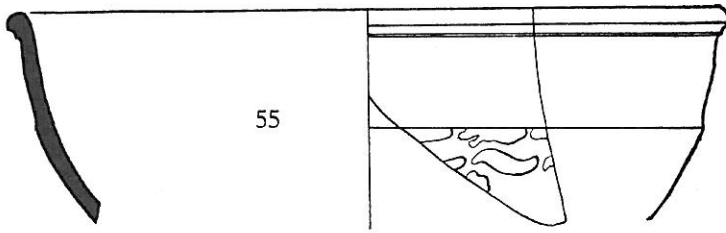
Fragment de la panse inférieure d'un vase Drag. 37. Pâte rouge clair, avec beaucoup de dégraissant blanc, peu homogène; vernis rouge-orangé, brillant mais s'écaillant facilement. Pied extrêmement bas. La décoration

44. M. A. Mezquíriz de Catalán, II, pl. 37, n° 1 et 3 (vases de Corella).

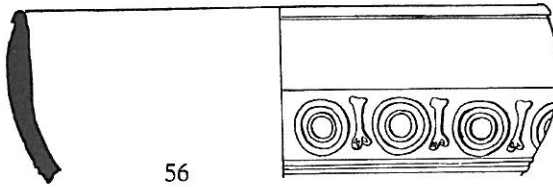
45. *Id.*, II, pl. 104, n° 1842 (pour les cercles), II, pl. 109 (motifs verticaux).

46. *Id.*, II, pl. 91, n° 1474; le même motif végétal existe dans la collection de la Condesa de Lebrija, à Séville.

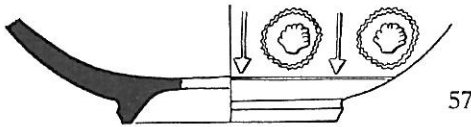
PAROIS FINES ET CERAMIQUE SIGILLEE DE RIOTINTO (HUELVA)



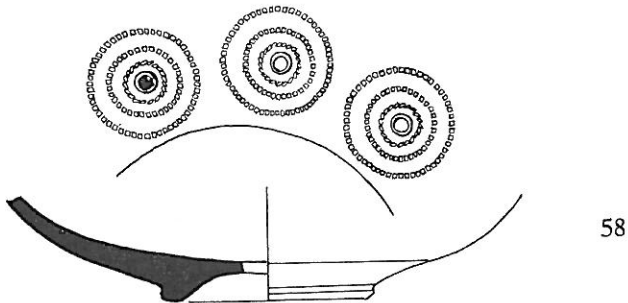
55



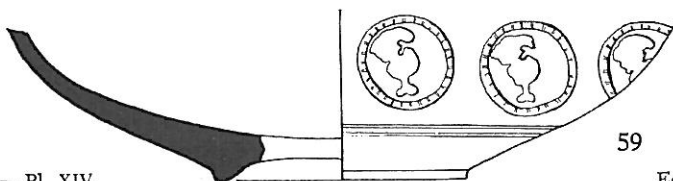
56



57



58



59

Riotinto.—Pl. XIV.

Echelle: 1/2

est formée d'une frise de cercles concentriques, motifs semblables à ceux d'un vase découvert à Pampelune.⁴⁷

Diamètre du pied : 55 mm.

Chronologie : fin II^{ème} ou début du III^{ème} siècle.

59.—(Pl. XIV).

Fragment de la panse inférieure d'un vase Drag. 37. Pâte rouge très clair, peu homogène et avec beaucoup de dégraissant ; vernis rouge-marron, très terne et s'écaillant facilement. Pied bas, à peine marqué. La décoration se termine, vers le bas, par deux fines rainures ; les éléments décoratifs sont semblables, ils sont composés d'un cercle finement incisé enfermant un motif stylisé, difficile à définir, qui ne semble pas avoir été encore répertorié.

Diamètre du pied : 70 mm.

Chronologie : fin du II^{ème} siècle ?

60.—(Pl. XV).

Fragment de la panse d'un vase Drag. 37. Pâte rouge, peu homogène, avec un faible dégraissant ; vernis rouge-orangé, brillant et s'écaillant facilement. Décor en deux zones : cercles concentriques dans la frise supérieure ;⁴⁸ métopes dans la frise inférieure, métopes séparées par un groupe de lignes verticales ondulées encadrant une guirlande bifoliée ; un oiseau de grande taille occupe l'intérieur de la métope ;⁴⁹ entre les deux motifs, une marque, verticale, malheureusement illisible, mais intéressante tout de même car on n'en connaissait qu'une seule de ce type sur la sigillée hispanique.⁵⁰

Chronologie : 75 à 150 ap. J.-C.

61.—(Pl. XV).

Fragment de la panse d'un vase Drag. 37. Pâte ocre rosé, grossière ; vernis rouge-orangé, terne, très lisse à l'intérieur. Dans la frise supérieure, décor en métopes, séparées par deux lignes verticales ondulées, contenant un petit quadrupède ;⁵¹ dans la frise inférieure, cercles concentriques avec une minuscule rosette à six pétales creux, ces cercles étaient séparés par un motif vertical en grande partie disparu.

Chronologie : première moitié du II^{ème} siècle.

47. *Id.*, II, pl. 99, n° 1697.

48. *Id.*, II, pl. 100, n° 1734 et 1717.

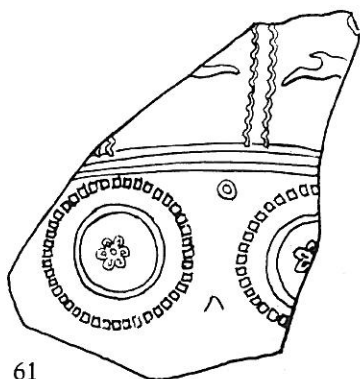
49. *Id.*, II, pl. 63, n° 378 et 392.

50. *Id.*, II, pl. 194, n° 2 : (e)XOF(ficina)..

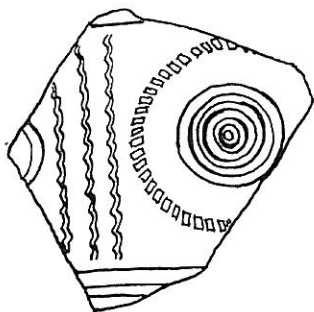
PAROIS FINES ET CERAMIQUE SIGILLEE DE RIOTINTO (HUELVA)



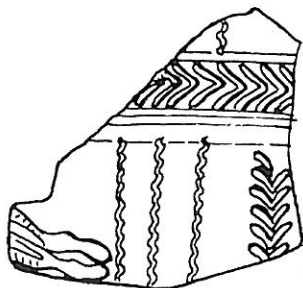
60



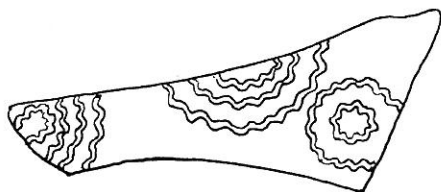
61



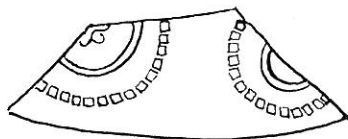
62



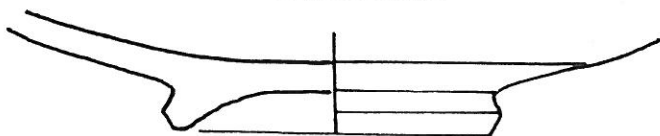
63



64



65



Riotinto.—Pl. XV.

Echelle: 1/4

62.—(Pl. XV).

Fragment de la panse d'un vase, sans doute Drag. 37. Pâte rouge très clair, avec beaucoup de dégraissant blanc; fracture irrégulière; vernis rouge-orangé, assez brillant mais s'écaillant facilement. Décor de cercles concentriques séparés par trois lignes verticales ondulées, disposition assez rare.⁵²

Chronologie: première moitié du II^{ème} siècle.

63.—(Pl. XV).

Fragment de la panse d'un vase Drag. 37. Pâte rouge clair, peu fine, avec beaucoup de dégraissant blanc; vernis rouge-orangé, assez brillant mais s'écaillant facilement. Deux zones décoratives séparées par une guirlande bifoliée horizontale; décor en métopes dans les deux frises, semble-t-il: seule la frise inférieure est nettement visible, les métopes y sont séparées par un groupe de ligne ondulées encadrant une guirlande bifoliée (le tout largement espacé), un quadrupède dont on n'aperçoit que les deux pattes arrières décore la métope.

Chronologie: entre 70 à 150 ap. J.-C.

64.—(Pl. XV).

Fragment de la panse d'un vase, sans doute Drag. 37. Pâte rouge foncé, peu homogène, avec dégraissant blanc; vernis rouge très orangé, vif et brillant, de bonne qualité. Décor de cercles concentriques en ligne ondulée.⁵³

Chronologie assez tardive car les motifs sont placés irrégulièrement: III^{ème} siècle?

65.—(Pl. XV).

Fragment d'un fond de vase Drag. 37. Pâte rouge très clair, assez grossière, avec beaucoup de dégraissant blanc; vernis rouge-orangé, léger, mat et s'écaillant un peu. Décor de cercles concentriques enfermant une rosette ou un motif végétal.

Chronologie: fin II^{ème} ou début III^{ème} siècle.

66.—(Pl. XVI).

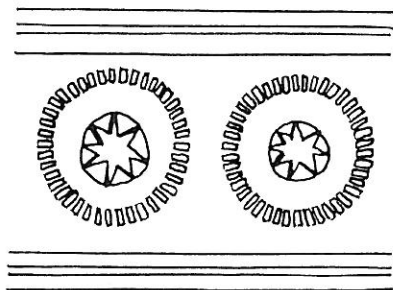
Fragment de la panse d'un vase Drag. 37, au diamètre assez grand.

51. *Id.*, II, pl. 226, n° 1.

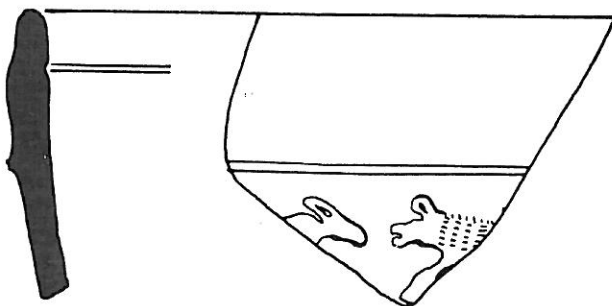
52. *Id.*, II, pl. 250, n° 64.

53. *Id.*, II, pl. 100, n° 1732.

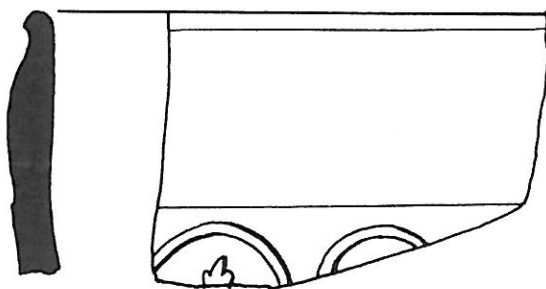
PAROIS FINES ET CERAMIQUE SIGILLEE DE RIOTINTO (HUELVA)



66



67



68

Riotinto. - Pl. XVI.

Echelle: 1/1

Pâte rouge-orangé, clair, ni fine ni homogène, avec beaucoup de dégraissant blanc; fracture très irrégulière; vernis rouge terne, s'écaillant beaucoup. Motif décoratif: large cercle avec une étoile en son centre, motif se rapprochant de celui, d'un vase de Mallén.⁵⁴

Chronologie: fin IIème ou début IIIème siècle.

67.—(Pl. XVI).

Fragment d'un bord de vase Drag. 37. Pâte rouge, avec beaucoup de dégraissant blanc, tendre; vernis rouge-orangé, peu brillant. Bord sans lèvre, séparé de la panse par une moulure unie. La fine rainure interne est rare dans la production hispanique. De la décoration, on aperçoit l'avant-train d'un sanglier et d'un chien qui se font face: motifs fort bien exécutés.

Diamètre du bord: 180 mm. Hauteur du fragment: 44 mm.

Chronologie: dernier tiers du Ier siècle.

68.—(Pl. XVI).

Fragment de bord d'un vase Drag. 37. Pâte rouge très clair, peu fine et avec beaucoup de dégraissant blanc; vernis rouge-orangé, vif mais moyennement brillant et s'écaillant un peu. Bord droit, lèvre au profil aigu, panse faisant un ressaut par rapport au bord. Décoration: motif végétal inscrit dans un cercle.

Diamètre du bord: 170 mm. Hauteur du fragment: 42 mm.

Chronologie: début IIIème siècle.

CONCLUSION

La conclusion d'ensemble qui apparaît à la lecture de ce catalogue, c'est une certaine concentration chronologique de cette céramique. Les tessons les plus anciens se situent vers le milieu du Ier siècle ap. J.-C., les plus tardifs ne dépassent pas la fin du IIIème; la plus grande partie est datable entre 75 et 175 ap. J.-C. La céramique révèle donc l'importance du IIème siècle de notre ère sur le site de Riotinto.

54. *Id.*, II, pl. 95, n° 1583.

Ence qui concerne les «parois fines», deux constatations s'imposent : d'abord, ces vases sont limités à deux ou trois types de décoration à la barbotine ; d'autre part, la qualité du décor et de l'engobe indique une fabrication relativement médiocre. Pour cette dernière raison, elles sont plus proches des «parois fines» qui se trouvent au musée de Vila Viçosa (Portugal) que de celles des nécropoles de Belo ou de Carmona.

La céramique sigillée sud-gallique est aussi importante que la sigillée hispanique, ce qui nous donne une datation assez haute avec prédominance pour le dernier tiers du Ier siècle. En effet, cette céramique n'a pas dû arriver dans cette région avant le milieu du Ier siècle car il n'y a pratiquement pas de vases Drag. 29 (excepté deux petits tessons). Parmi les vases décorés, deux groupes très distincts se détachent : dans le premier, la pâte est rouge foncé, dure ; le vernis est rouge vif et brillant ; dans le second groupe, la pâte est rouge clair, moins homogène, avec un dégraissant plus abondant. A cette distinction de pâte s'ajoute une différenciation chronologique : au premier groupe appartiennent les vases les plus anciens, de Néron à Vespasien, certains pouvant provenir des ateliers de MOMMO et de GERMANVS de La Graufesenque. Au second, se rattachent les vases Drag. 37 décorés dans le style des métopes, datables de la période Domitien-Trajan, pouvant provenir de l'atelier de CRVCVRO ou de BIRACILLVS de Banassac. Le nombre relativement important de ces derniers étonne car ils auraient dû être déjà concurrencés par la sigillée hispanique. Par l'étude du style décoratif, il semble que cette céramique ait été exportée par un nombre assez restreint de potiers gaulois ; il faudrait bien sûr une plus grande quantité de témoins pour savoir si cette région constituait réellement un marché exclusif pour ces potiers.

La céramique sigillée hispanique est aussi limitée chronologiquement, entre le dernier tiers du Ier siècle et le début du IIIème ; seuls deux ou trois tessons peuvent être postérieurs, mais aucun n'est vraiment tardif. Après l'avoir concurrencée pendant trente ou quarante années, elle relaie la sigillée gauloise au début du IIème siècle. Il est curieux de relever ici encore l'absence complète de la forme Drag. 29. Parmi les vases lisses, les trois bols Drag. 24/25 attirent l'attention par leur bord guilloché, nouveau témoignage de la faveur de ce décor auprès des potiers hispaniques. Parmi les vases décorés, c'est le style des cercles concentriques qui est le plus fréquent ; les nombreux rapprochements avec la céramique de Mérida risquent d'être le reflet des rapports divers entre la région minière de Riotinto et la capitale de la Lusitanie.

PAROIS FINES ET CERAMIQUE SIGILLEE DE RIOTINTO (HUELVA)

Pour l'instant, ces fragments assez peu nombreux, il faut l'avouer, confirment surtout la période d'occupation de Riotinto par les Romains, période qui avait été déjà précisée par la numismatique.⁵⁵

55. A. Blanco Freijeiro y J. M. Luzón Nogué, Mineros antiguos españoles, *Archivo Español de Arqueología*, XXXIX, 1966, nº 113 y 114, p. 73-88.