

## MONEDAS HALLADAS EN LA EXCAVACION DE UNAS CISTERNAS ITALICENSES

*F. Chaves Tristán*

Durante la excavación de la cisterna de *Itálica*, que se publicará por su excavador el Dr. Pellicer en esta misma revista, se hallaron una serie de piezas monetales sueltas y otras que podemos considerar como un conjunto.

En la Cisterna Oeste sólo se hallaron monedas en el nivel I, la más antigua un sestercio roto de Filipo el Arabe, tres del siglo IV y otras dos casi inidentificables pero que parecen *minimi* de inicios del siglo V.

El depósito central dio, también en su nivel I, un material similar: la más antigua de Maximiano Hércules, tres piezas de mediados del siglo IV y una monedita árabe.

La parte que proporcionó un mayor número fue la Cisterna Este. Allí en el nivel cuarto apareció un dupondio de la época de Adriano, en el que aparece ya Antonino Pío como *Caesar*, fechado en 137. Pero lo más interesante resulta ser el hallazgo de 20 piezas en el nivel V. Nos comunican que se encontraron todas próximas como si se tratase de un ocultamiento. Sin embargo su composición es curiosa porque resulta de lo más heterogénea, y a decir verdad más bien parece una muestra de las monedas que circularon con más profusión en *Itálica* desde el comienzo del Imperio<sup>1</sup> y no pensamos que pertenezcan a lo que se entiende por tesorillo. Son las piezas que se han ido decantando en esa zona durante el tiempo en que la cisterna estuvo funcionando. La más antigua es una

---

1. Sobre la circulación en la mencionada ciudad, *vide* F. Chaves, «Circulación monetaria en *Itálica*», Actas del *Symposium* sobre "Circulación Monetaria" celebrado en Barcelona, 1979, vol. II, en prensa.

gastadísima pieza procedente del taller de *Colonia Patricia*, monedas que, aun teóricamente fuera de circulación, siguen manejándose hasta época muy tardía. Al siglo I pertenecen también dos ases, uno de Claudio y otro de Nerón, un dupondio de Galba acuñado en *Tarraco* y dos ases de Vespasiano. Todos estos emperadores están bien representados en el conjunto de hallazgos italicenses, aunque del siglo II hay algo más de numerario. Además de las que vamos a mencionar a continuación, hay seis piezas casi totalmente frustras, pero de las cuales dos parecen pertenecer a la época flavia y las otras deben ser ya del siglo II. Trajano está representado con un as, Adriano con dos, Antonino Pío con uno a su nombre y otro as de su esposa Faustina. Los tres ases restantes corresponden a Marco Aurelio, Lucio Vero y otro a Crispina durante el gobierno de Commodo. Se fecha este último entre 180-183, sirviendo —como puede verse en el estudio de conjunto de las cisternas que ya mencionamos— para establecer el momento de la retirada del uso de los depósitos. El resto de las piezas que aparecen en las otras cisternas no aportan ningún dato cronológico sobre su uso, ya que son las pérdidas habituales de Baja época que nos encontramos por toda *Itálica*, e incluso vimos una pieza árabe.

La data del abandono del abastecimiento de agua a la *nova urbs* y, por tanto, de la retirada de los primeros dueños de las casas, coincide con lo que se ve en el estudio numismático de la ciudad en general.

Como último detalle a señalar es interesante que en el ocultamiento que aquí se estudia no haya —salvo el dupondio de Galba— más que ases, siendo el sestercio una moneda de fácil aparición en el resto de *Itálica*, especialmente las del siglo II.

---

En el Catálogo siguiente damos valor, peso, módulo, posición de cuños y fecha de cada pieza. Cuando ha lugar se alude al tipo o leyenda de reverso si éste es significativo, o en el caso que la pieza esté suficientemente legible, se acompaña del número de catálogo de *British Museum Coins* (Mattingly).

No damos referencia para las del Bajo Imperio, ya que en ninguna se ha podido leer la ceca y sólo las situamos en su período de acuñación. Cuando la moneda va ilustrada, junto a su número lleva un asterisco (Lám. VI).

CATALOGO

A) Cisterna Oeste, nivel I

- \* 1) *Filipo el Arabe*  
Sestercio. Pieza rota; 31 mm. ↗; 244-249
- 2) *Din. Constantiniana*  
(GLORIA EXERCI) TVS, un estandarte.  
1'40 grs.; 16'5 mm.; 335-341.
- 3) *Din. Constantiniana*  
FEL TEMPREPARATIO; jinete caído.  
1'52 grs.; 18 mm.; ↑; 341-346.
- 4) *Din. Constantiniana*  
VIRTVS/(AVGUSTI) Dos victorias con coronas.  
1'84 grs.; 15 mm. ↑; 335-341.
- 5 y 6) *Siglo V*  
Dos piezas muy gastadas, probablemente *minimi*.  
Pesos 1'75 y 1'20 grs. Mods. 11 mm.

B) Depósito Central, nivel I

- \* 7) *Maximiano Hércules*  
Medio *follis*. 4'35 grs.; 22 mm. ↓; 307-310.
- 8) *Din. Constantiniana*  
GLOR/IAE (XERCITVS), un estandarte.  
1'3 grs.; 18 mm.; ↓; 335-341.
- 9) *Din. Constantiniana*  
(FEL TEMP REPARATIO), jinete caído.  
1'90 grs.; 18 mm.; ←; 346-361.
- 10) *Din. Valentiniana*  
GLORIA/(ROMANORVM), Emperador con *labarum*, globo y victoria.  
AE-2; 3'55 grs.; 22 mm.; ↓; 364-378.
- 11) Pequeña pieza árabe en bronce, muy deteriorada.

C) *Cisterna Este, nivel IV*

- \* 12) *Antonino Pío, reinado de Adriano*  
anv. (L. AE) LIVS/CAESAR.  
rev. PAN/N/ONIA (TR POT)/COS (II) SC.  
Dupondio; 11'45 grs.; 27 mm.; ↖; 137 d. C.

*Cisterna Este, nivel V*

- 13) *Colonia Patricia*  
Laurea. Vives, CLXV,3; 13-12 a. C.  
As. 8'70 grs.; muy desgastada; 25 mm. 14 a. C.
- 14) *Claudio I*  
As. 10'65 grs.; 22 mm.; ↓; 41-54.
- 15) *Nerón*  
As. 10'10 grs.; 22 mm.
- \* 16) *Galba*  
BMC I, núm. 203. *Tarraco*.  
Dipondio; 10'80 grs.; 28 mm.; →; 68-69.
- 17 y 18) *Vespasiano*  
Dos ejemplares muy gastados.  
Ases de 26 y 27 mm. 69-79.
- 19) *Trajano*  
Reverso frustró. As. 9'40 grs.; 28 mm.; 97-119.
- 20) *Adriano*  
As. 10'12 grs.; 27 mm. Reverso casi frustró. 119-138.
- \* 21) *Adriano*  
BMC, III, núm. 1614.  
As. 11'82 grs.; 28 mm.; ↓; 119-138.
- \* 22) *Antonino Pío*  
As. 9'35 grs.; 26 mm.; ↘; 139-161.
- 23) *Antonino Pío para Faustina Maior*  
As. 8'26 grs.; 28 mm.; 139-141.
- 24) *Márco Aurelio*  
Laurea en reverso. Ilegible.  
As. 8'80 grs.; 24 mm.; ↑; 138-161.

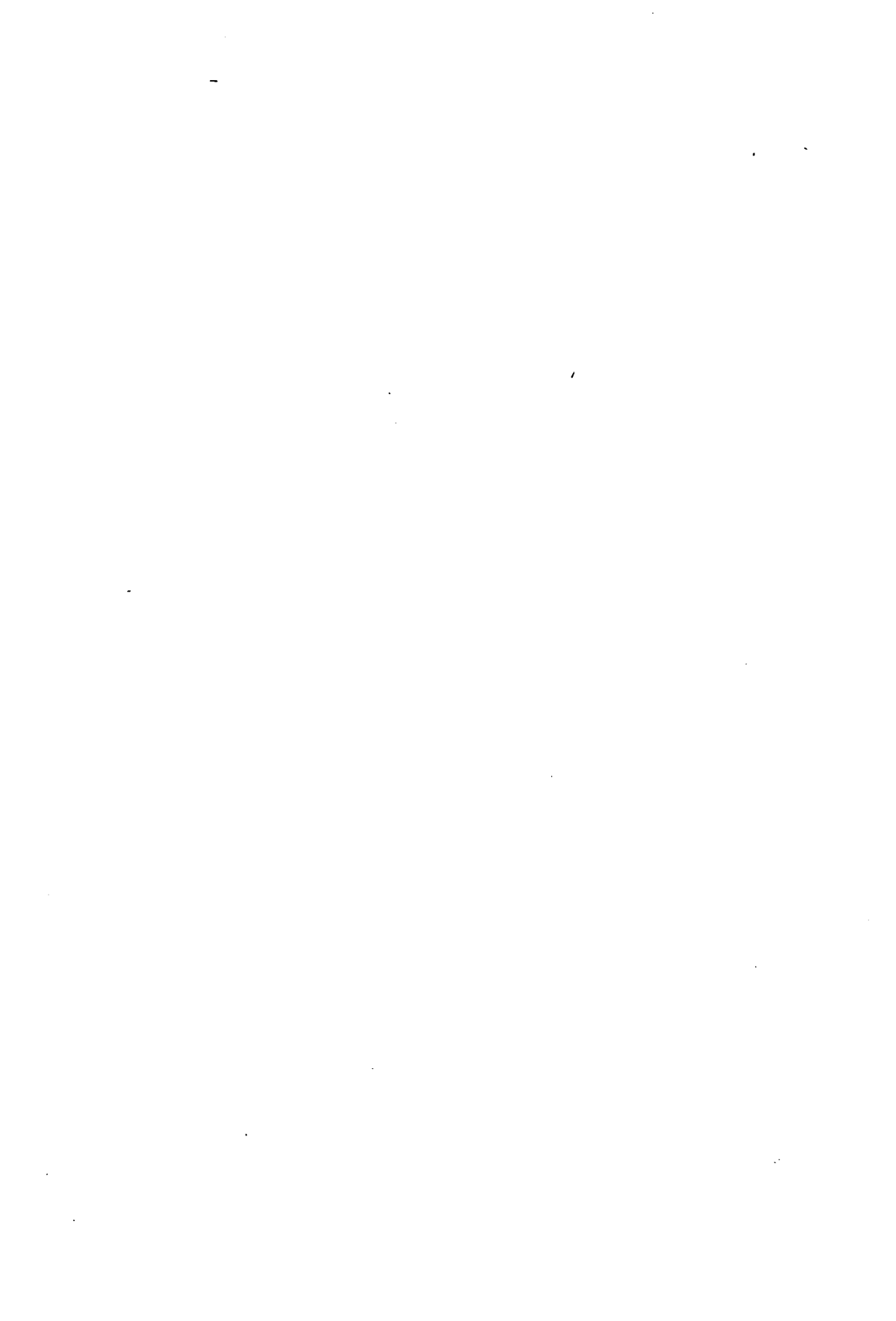
MONEDAS HALLADAS EN LA EXCAVACION DE UNAS CISTERNAS ITALICENSES

- \* 25) *Lucio Vero*  
BMC, IV, núm. 868.  
As. 10'88 grs.; 27 mm.; ↓; 161.
- \* 26) *Commodo para Crispina*  
BMC IV, núm. 439.  
As. 10'43 grs.; 28 mm.; ↓; 180-183.

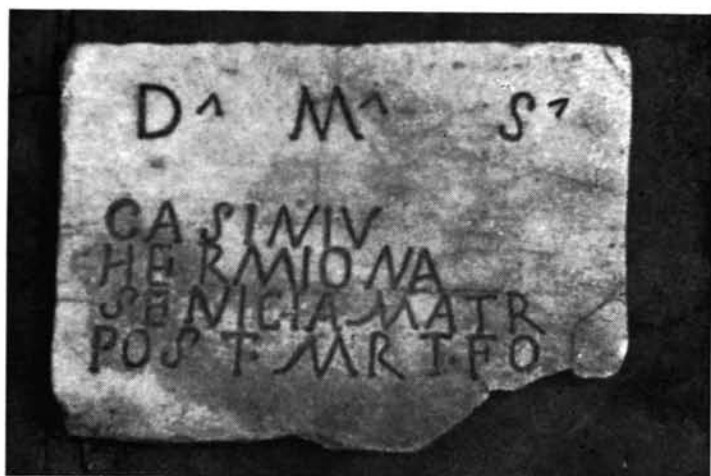
Además 6 ases prácticamente frustrados, de los cuales dos deben ser de la época flavia o al menos la segunda mitad del siglo I d. C. y los otros del siglo II d. C.



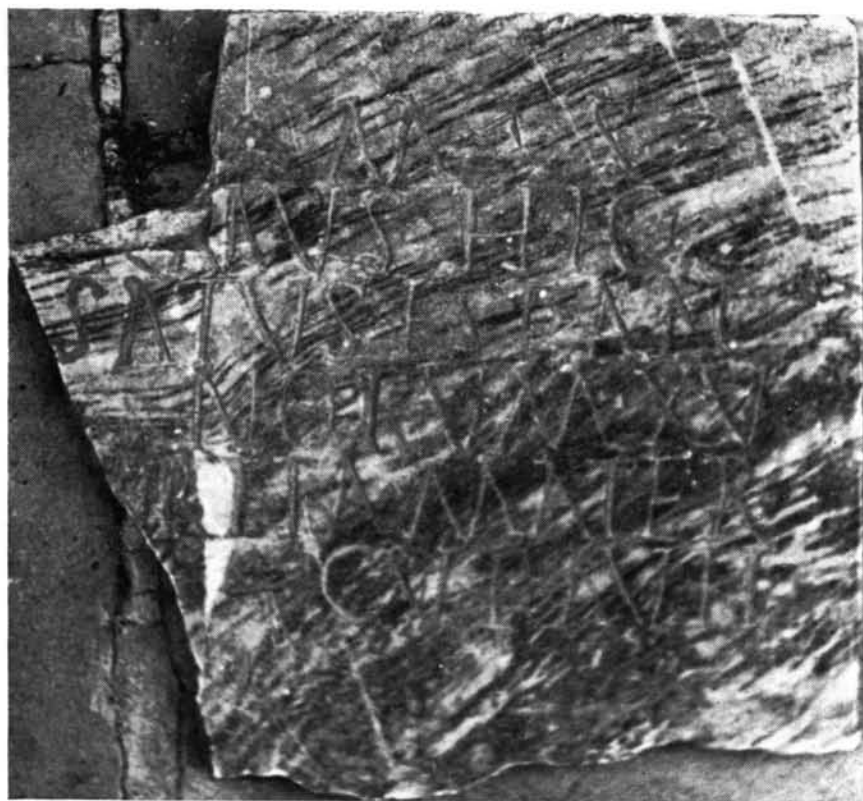








a) Lápida de Casinius. Itálica. Col. Bonsor.



b) Lápida de Irmus. Itálica. Col. Bonsor.



a) Lápida de Primus. Itálica. Col. Bonsor.



b) Lápida de Q. Vibius. Casariche (Sevilla).



a) Lápida de L. Apronius.



b) Lápida de Primus.



Estela tartesia. Villamanrique de la Condesa (Sevilla).



Inscripción procedente de El Coronil (Sevilla).  
Colección Lara. (Foto Museo Arqueológico de Sevilla)



1



7



12



16



21

22

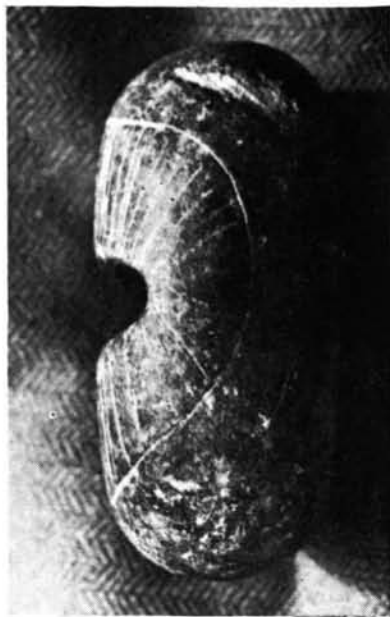


25



26

Monedas halladas en la excavación de las cisternas italicenses.



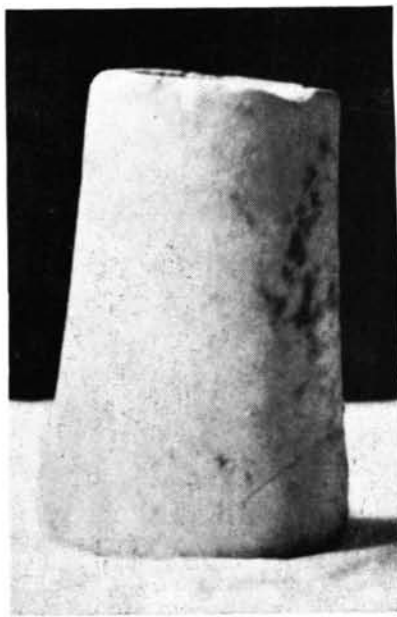
a)

1) Piedra oval con acanaladura y decoración. a) Anverso; b) Perfil.

b)



2) Betilo troncocónico en mármol.



3) Betilo con pequeña concavidad.



a)



b)

1) Idolo plano oculado. a) Anverso; b) Reverso.



a)



b)

2) Idolo plano oculado. a) Anverso; b) Reverso.





1) Idolo plano oculado espatuliforme.



2) Idolo oculado rectangular.

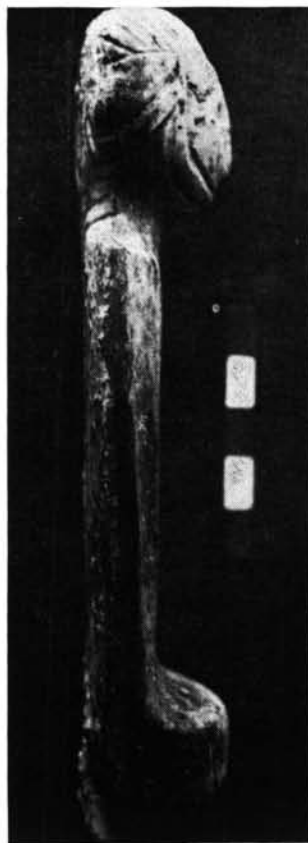


a)



b)

3) Fragmento de ídolo oculado. a) Anverso; b) Reverso.

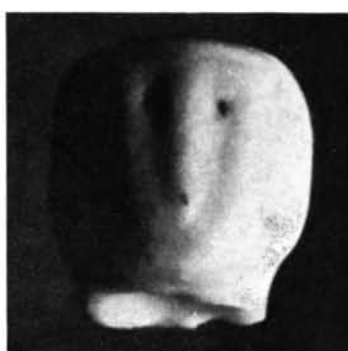


a)

b)

c)

1) Idolo masculino. Fragmento. a) Anverso; b) Perfil; c) Reverso.



1) Cabeza de ídolo. Frente y vista desde arriba.

2) Cabeza de ídolo. Frente y vista desde arriba.



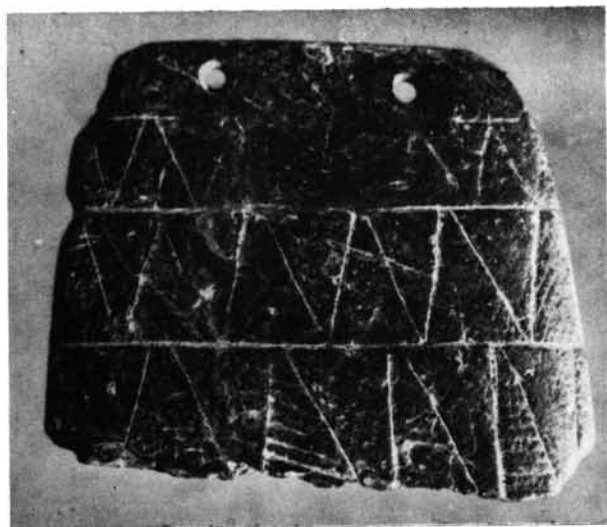
3) Anverso y reverso de torso femenino.



1) Ídolo placa con perforación.



2) Fragmento de ídolo placa.



3) Fragmento de ídolo placa con dos perforaciones.



a) Núm. 3501 (M.A.N.).



b) Núm. 3507 (M.A.N.).



c) Colecc. Bosch de M. P. Orh.



d) Antigua colecc. Savirón.



a) Dama de Baza (M.A.N.).



b) Núm. 3500 (M.A.N.).



c) Dama de Elche (M.A.N.).



d) Núm. 7640 (M.A.N.).



a) D-97-42 (M.A.N.).



b) Núm. 4302 (M.A.Ab.).



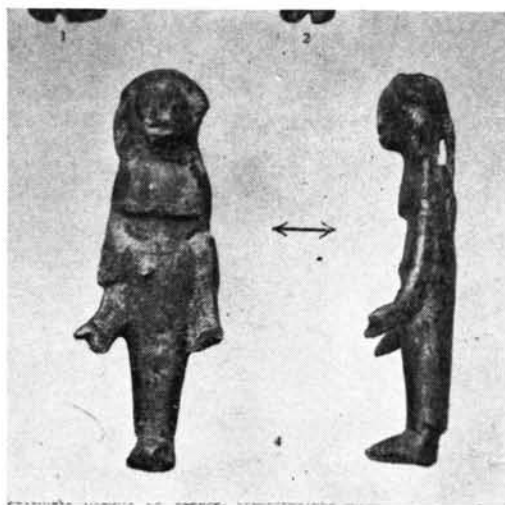
c) Koré (M.A.B.).



d) D-100-42 (M.A.N.).



a) Relieve de Osuna.



b) Castellar 627.



c) Dama del espejo (M.P.D.V.)



d) Frag. de Doña Mencía.





a) Núm. 7519 (M.A.N.).



b) Castellar 858.



c) Núm. 7717 (M.A.N.).



d) Yecla-1.



a) Núm. 7510 (M.A.N.).



b) Núm. 7512 (M.A.N.).



c) Cabeza de Caudete (M. de Villena).



d) Frag. de arracada plata (M.A.N.).



a) Vista general del núcleo 1 desde el N.



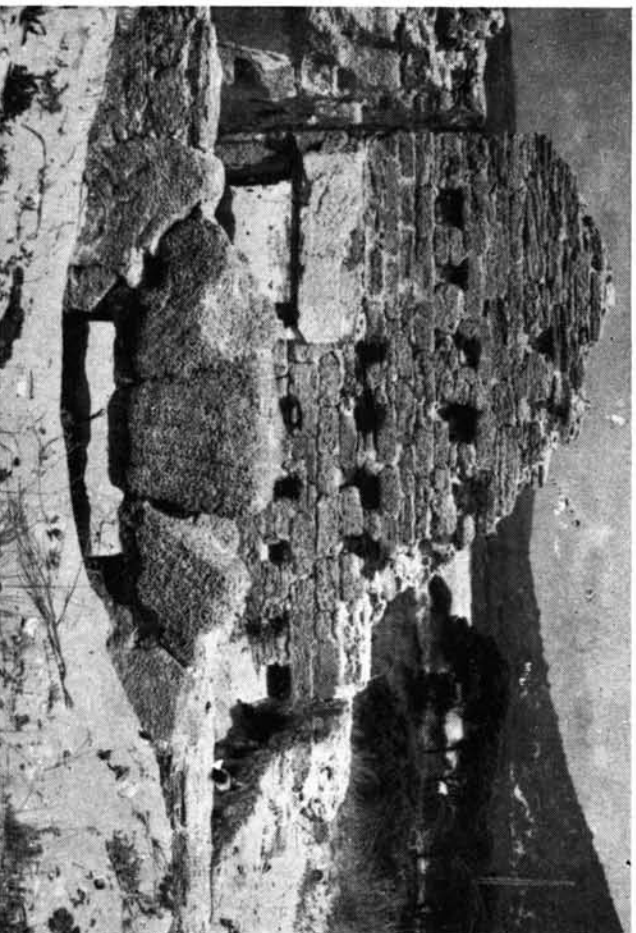
b) Detalle de un paramento de «opus vittatum».



a) Núcleo 1: detalle.



b) Interior del depósito.



c) Vista desde el S del núcleo 2.



a) Sepultura de *cupa* emeritense.



b) Plinto de la sepultura de *cupa*.



Inscripción lateral de la sepultura de *cupa* emeritense.