

# TVPROMPT

## CONTROL REMOTO CRM-USB SHUTTLE

### MANUAL DE USUARIO

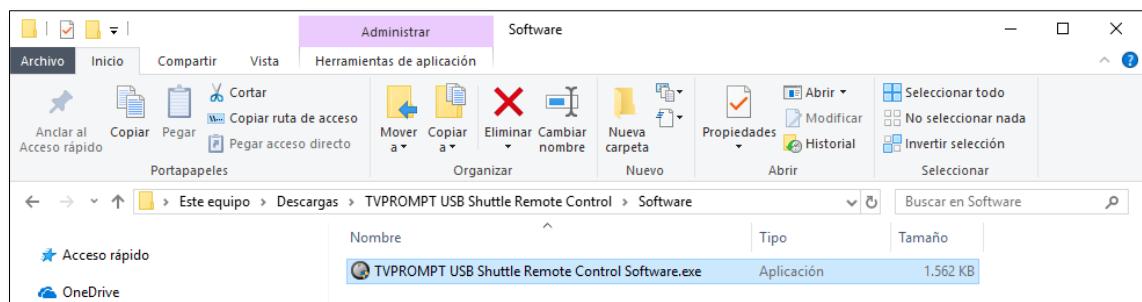


## INSTALACIÓN

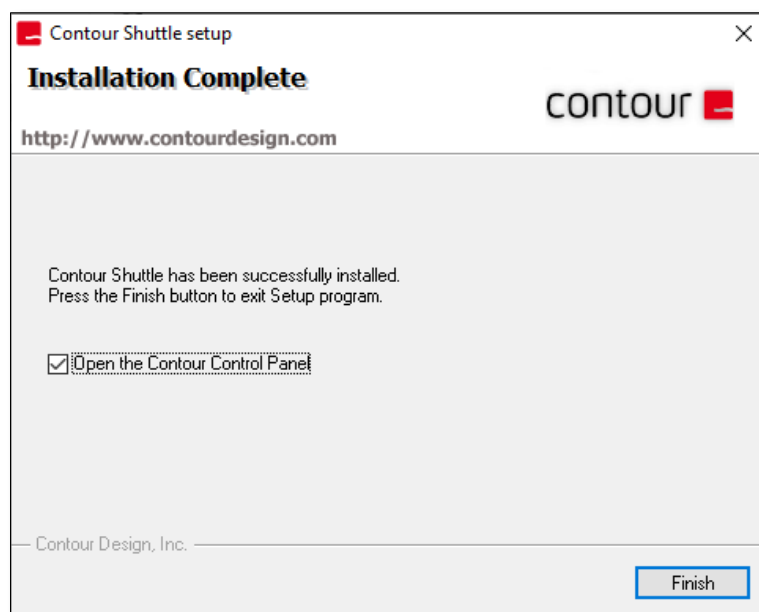
Antes de proceder a explicar los pasos a seguir para la instalación y uso del controlador remoto con el sistema TVPROMPT, es importante que previamente esté instalado el software TVPROMPT adquirido.

Una vez confirmado que el software TVPROMPT está correctamente instalado, se procede a detallar los pasos a seguir para la instalación del controlador remoto. Para ello, se ha facilitado una carpeta con todo lo necesario para su instalación y configuración.

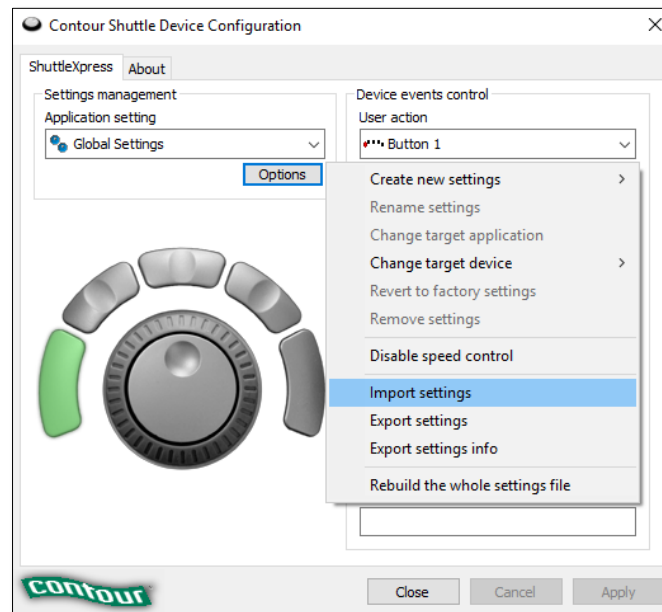
El software asociado al controlador remoto se encuentra dentro de la carpeta "TVPROMPT USB Shuttle Remote Control". Ejecutar el instalador y seguir detenidamente todos los pasos hasta llegar a la ventana de "Instalación completa".



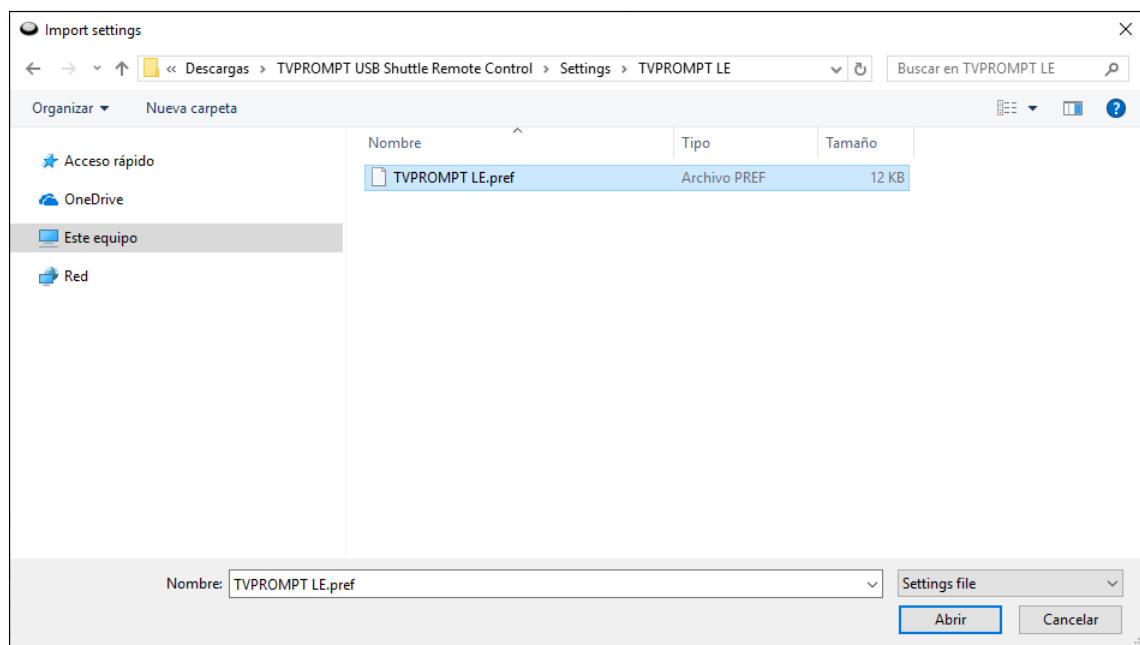
Una vez finalizada la instalación, seleccionar la opción de "abrir panel de control" para poder importar los parámetros de configuración del controlador remoto.



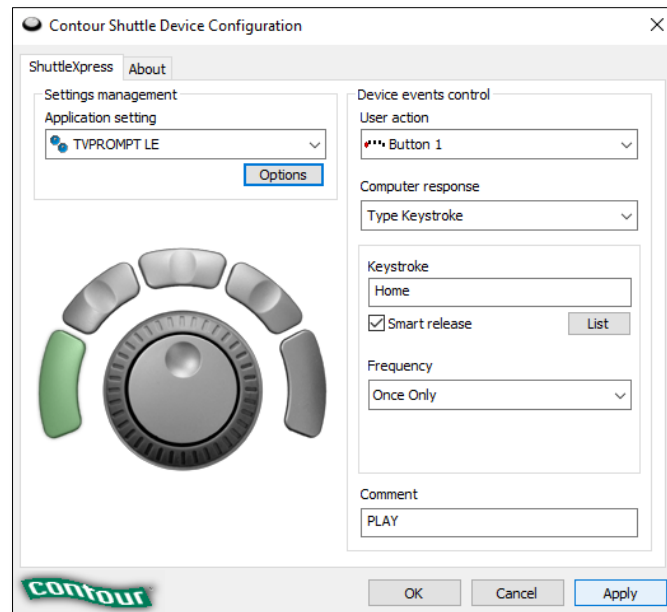
Con el panel de control abierto, seleccionar la opción "Import settings" para cargar el archivo de configuración correspondiente.



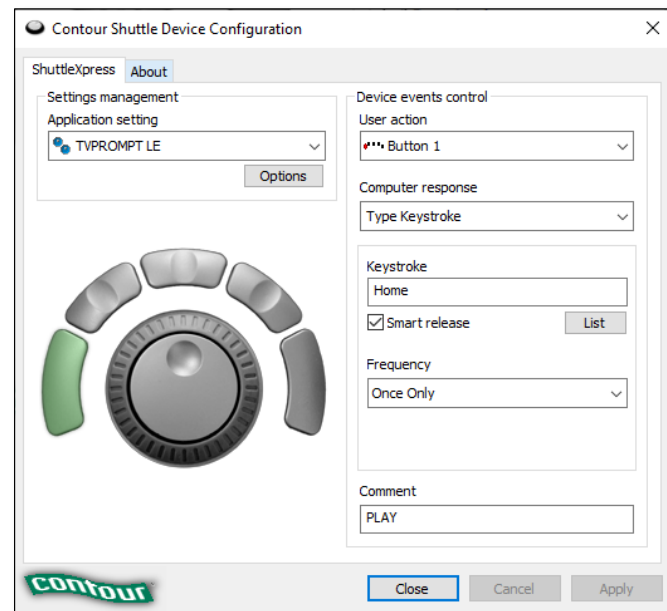
Dicho archivo de configuración se encuentra dentro de la carpeta "Settings" de la carpeta "TVPROMPT USB Shuttle Remote Control".



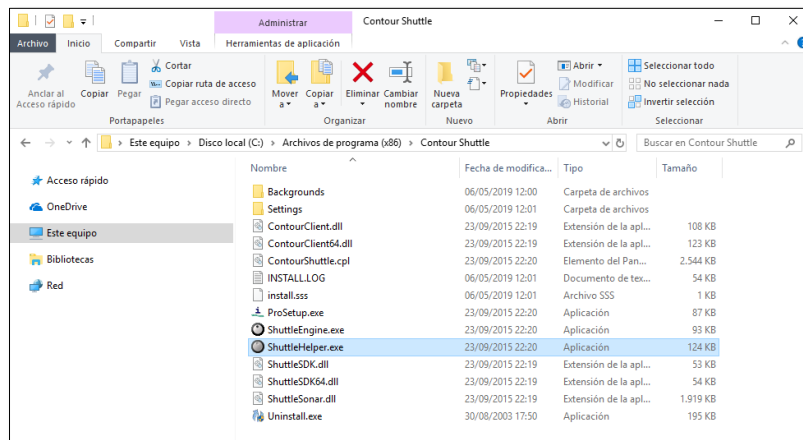
Una vez seleccionado el archivo, hacer clic en "Apply" para aplicar la configuración seleccionada.



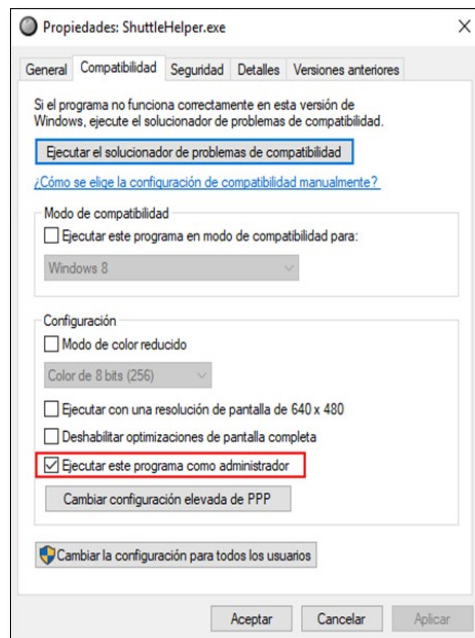
Cuando se hayan aplicado todos los cambios, hacer clic en "Close" para guardar la configuración cargada.



El último paso antes de que el control remoto quede listo para ser poder ser utilizado, es acceder al directorio "`C:\Program Files (x86)\Contour Shuttle`".



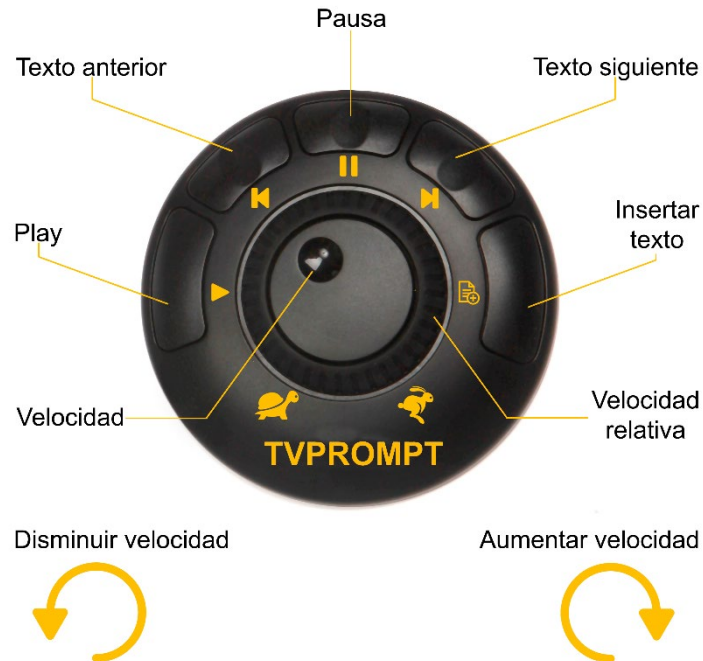
Una vez en él, seleccionar el archivo "ShuttleHelper.exe" y acceder a sus propiedades haciendo clic con el botón derecho del ratón. Ir a la pestaña de compatibilidad y seleccionar la opción "Ejecutar este programa como administrador". Hacer clic en "Aplicar" y "Aceptar" para que se guarden los cambios realizados.



Se recomienda realizar un reinicio de su ordenador tras este último paso, pero ahora su sistema TVPROMPT ya está preparado para ser utilizado con el control remoto TVPROMPT.

## CONTROLES

El controlador está compuesto por cinco botones y dos ruletas de control de velocidad.



### INSERTAR TEXTO

Este botón permite abrir el cuadro de diálogo para la inserción de nuevos textos en la parrilla.

### PLAY

Una vez creada o cargada una parrilla, será posible iniciar su reproducción a través de este botón. Es importante recalcar que dicho control iniciará siempre la reproducción desde el primer texto de la parrilla.

### TEXTO ANTERIOR

La función de este control dependerá del sentido de la reproducción en el que esté el texto en reproducción.

En caso de que el sentido sea de avance de texto, al hacer clic en este botón, el texto que se está reproduciendo se volverá a reproducir desde el inicio del mismo.

En caso de que el sentido de texto sea de retroceso, al hacer clic en este botón, se pasará al texto anterior en la parrilla al que se está reproduciendo.

### TEXTO SIGUIENTE

La función de este control dependerá del sentido de la reproducción en el que esté el texto en reproducción.

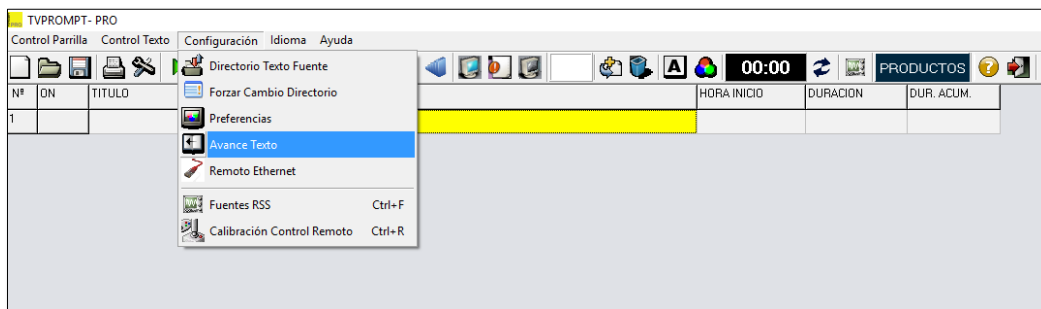
En caso de que el sentido sea de avance de texto, al hacer clic en este botón, se pasará al siguiente texto en la parrilla al que se está reproduciendo.

En caso de que el sentido de texto sea de retroceso, al hacer clic en este botón, se volverá al final del texto que está en reproducción.

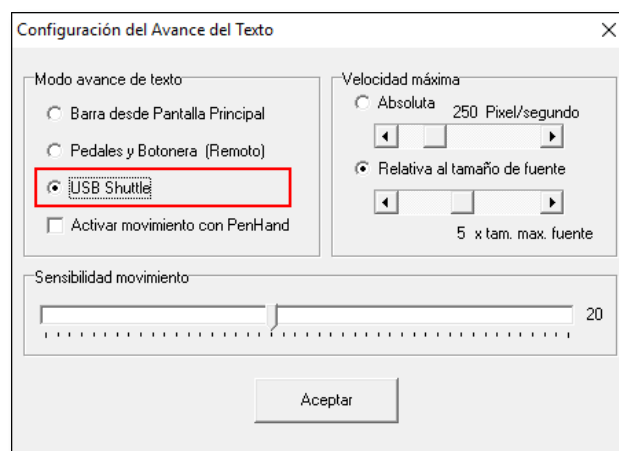
## PAUSA

En caso de que la parrilla esté en reproducción, este control permite pausarla. Si, por lo contrario, la reproducción de la parrilla está pausada, este control volverá a reanudar la reproducción desde el punto en el que se encontraba previamente.

Para tener esta opción disponible, es necesario cambiar la configuración de "Avance de texto" que se encuentra dentro del menú "Configuración" para cualquiera de las versiones de TVPROMPT PRO.



En ella habrá que seleccionar dentro de "Modo avance de texto" la opción "USB Shuttle".



## VELOCIDAD

Este control, permite asignar tanto el sentido de la reproducción de los textos (avance del texto o retroceso del texto), como la velocidad a la que se avanza.

Desde la posición cero, si la ruleta de control de velocidad se gira en sentido de las agujas del reloj, se producirá un avance del texto y se irá aumentando la velocidad.

Desde la posición cero, si la ruleta de control de velocidad se gira en sentido contrario a las agujas del reloj, se producirá el retroceso del texto en reproducción.

## VELOCIDAD RELATIVA

Este control, permite modificar la velocidad de avance de texto respecto a un punto concreto de velocidad. Una vez que se deje de actuar sobre este control, el avance de texto volverá a la velocidad asignada desde la ruleta de control de “velocidad” anteriormente explicada.

Si desde el punto de reposo, se gira en sentido de las agujas del reloj, la velocidad de avance del texto aumentará.

Si desde el punto de reposo, se gira en sentido contrario a las agujas del reloj, la velocidad de avance del texto irá disminuyendo.



INGENIERIA Y TELECOMUNICACIONES ADDITELECOM, S.L.

ZARAGOZA: Madre Sacramento, 44 local - 50004 ZARAGOZA - Spain  
Tel: +34 976 282 332 / addi@additelecom.com

MADRID: Josefa Valcárcel, 8 - 2ª planta - 28007 MADRID  
Tel. + 34 913 202 884 / addi.madrid@additelecom.com

[www.additelecom.com](http://www.additelecom.com)