

Acciones innovadoras y Reflexión docente en la Asignatura “Fisioterapia en Atención Temprana” del Grado en Fisioterapia

MARÍA LUISA BENÍTEZ LUGO

Universidad de Sevilla

Facultad de Enfermería, Fisioterapia y Podología

Departamento de Fisioterapia

marisabeni@us.es

ORCID: <https://orcid.org/0000-0003-2058-8799>

D.O.I.: <http://dx.doi.org/10.12795/JDU.2018.i01.02>

Pp.: 34 - 57

Resumen

Se realizó un ciclo de mejora en la asignatura optativa: *Fisioterapia en Atención Temprana* del Grado en Fisioterapia, llevando a cabo sesiones en la docencia teórica, mediante la metodología investigativa para crear emoción, curiosidad y atención en los estudiantes, para conseguir un aprendizaje duradero. Se obtuvieron resultados altos, por ejemplo, en la presentación de la materia utilizando la *Técnica de la Flor*, el 70% estuvo de acuerdo en que ayudó a contactar y a crear ambiente de clase; la actividad de *Exposición de videos de casos* fue valorada con un 4,9 (sobre 5); y en las prácticas del centro infantil *El Nido de los Perdigones* se obtuvo la máxima puntuación (5).



Esta obra se distribuye con la licencia Creative Commons Reconocimiento-NoComercial-SinObraDerivada 4.0 Internacional (CC BY-NC-ND 4.0.)

Palabras clave: Fisioterapia en Atención Temprana, Grado en Fisioterapia, Docencia Universitaria, Experimentación docente universitaria, Aprendizaje-Servicio.

Breve descripción del contexto de la intervención

La experiencia innovadora que se presenta, se realiza en 2º curso del Grado en Fisioterapia, en una asignatura optativa, de *Fisioterapia en Atención Temprana* (FAT), de 6 créditos ECTS, esta contempla una de las especialidades de la disciplina. Se distribuye en 45 horas de teoría y 15 horas de prácticas. Tanto los contenidos teóricos como prácticos se distribuyen en un único grupo de 18 alumnos que deciden elegir esta optativa porque, a priori, ya presentan un interés por la infancia. Las sesiones que han sido centro del ciclo de mejora (CM) fueron las horas teóricas de los martes y los jueves en el grupo A, y las prácticas realizadas en Centro de Educación Infantil *El Nido de los Perdigones*, de la Universidad de Sevilla. El CM tiene un cómputo de 20 horas. Para el desarrollo de este ciclo nos hemos basado en la experiencia vivida con anterioridad en otro CM, llevado a cabo en una asignatura obligatoria de cuarto curso del mismo grado, así como en lo aportado en las experiencias narradas por Bain (2008) y Finkel (2008).

Diseño del CM

Mapa de contenidos y problemas o preguntas-clave.

Todos los temas han incluido preguntas claves que han ido enlazando los contenidos conceptuales, procedimentales y actitudinales. En la figura 1 se expone el mapa conceptual de la Familia y su abordaje desde la FAT. En la figura 2 el mapa sobre el área perceptivo motriz y su abordaje desde la FAT. En la figura 3 el mapa sobre el Trastorno del Espectro del Autismo y abordaje desde la FAT.

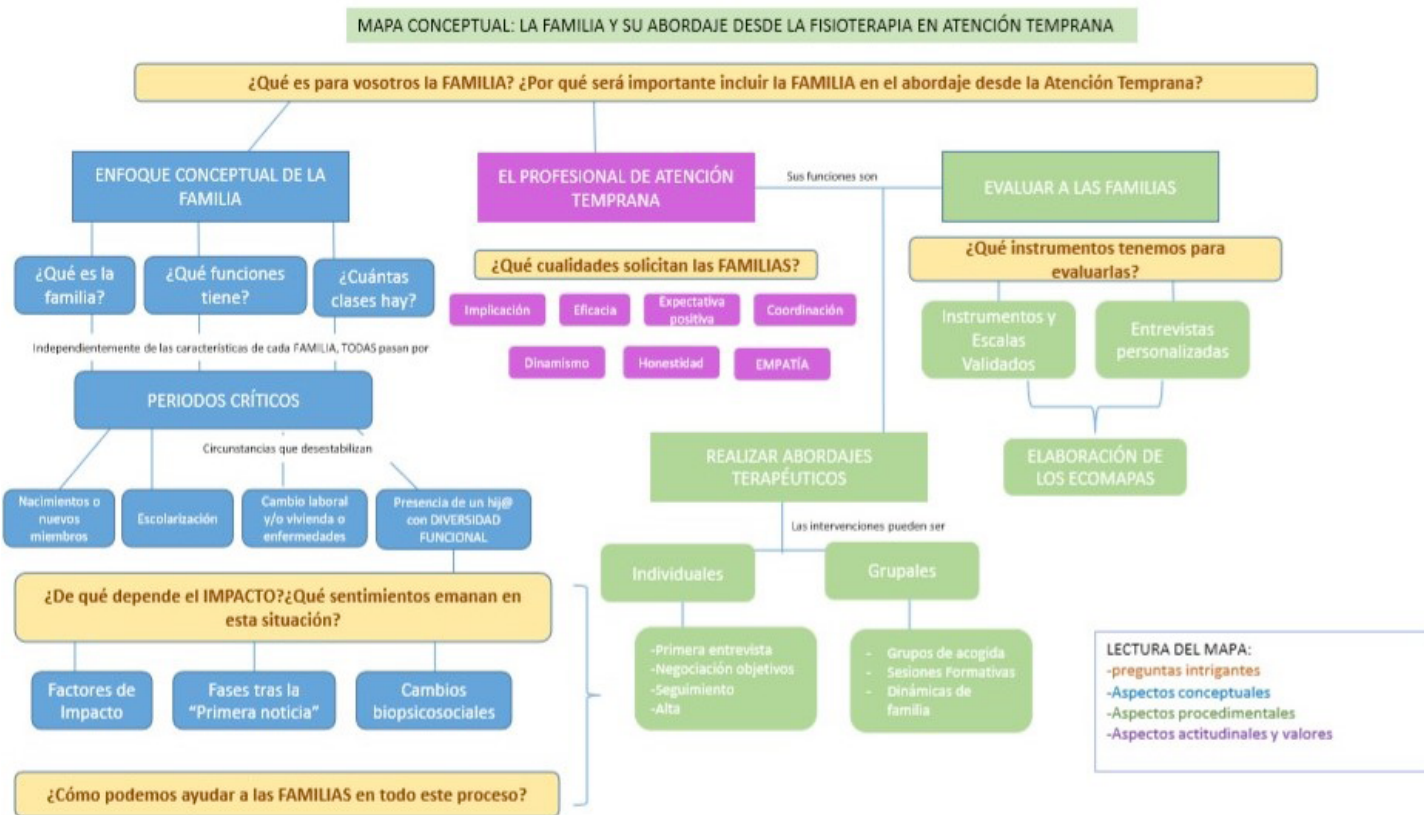


Figura 1. Mapa conceptual tema: La Familia y su abordaje desde la FAT.

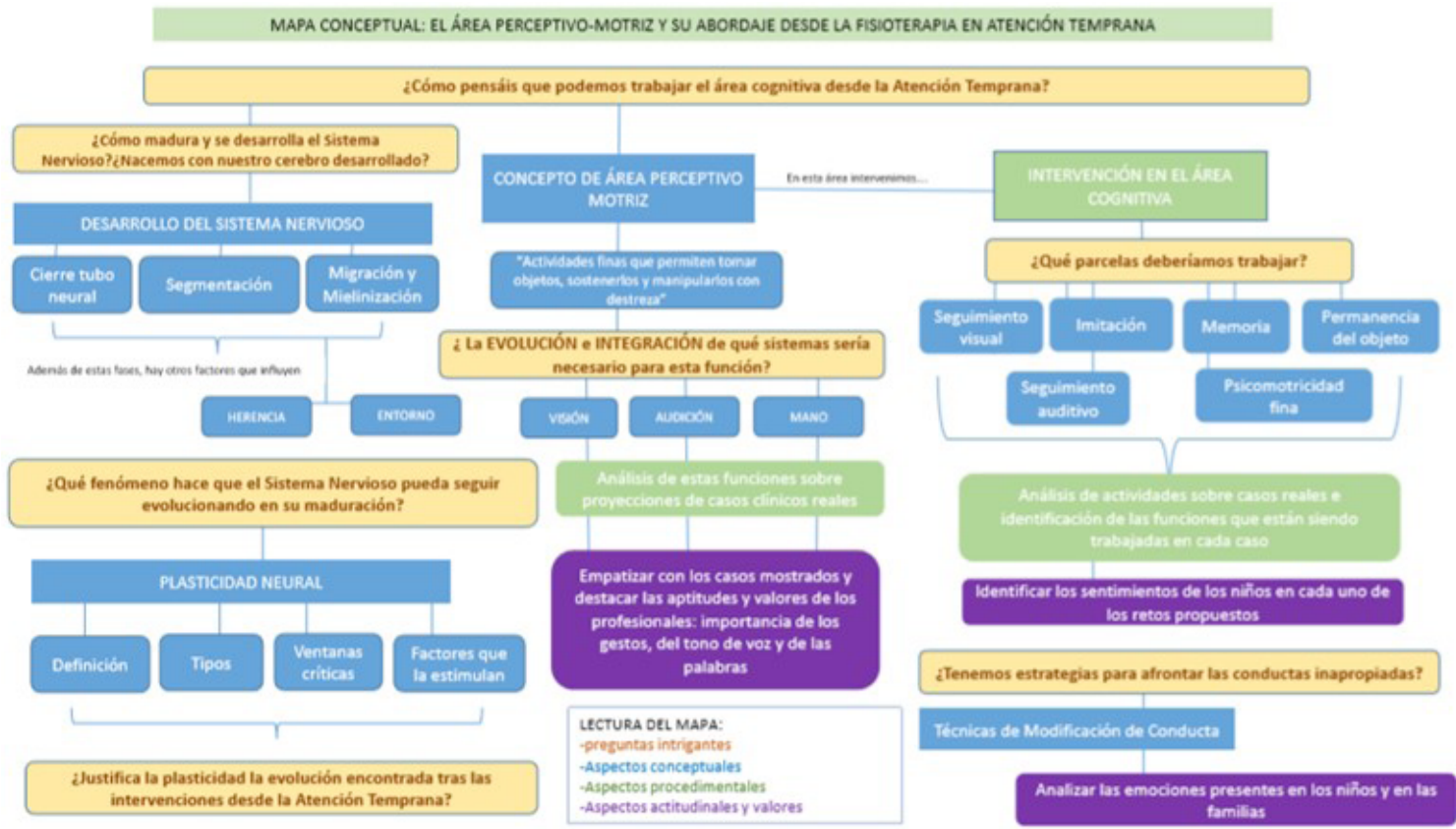


Figura 2. Mapa conceptual tema: El área perceptivo motriz y su abordaje desde la FAT.



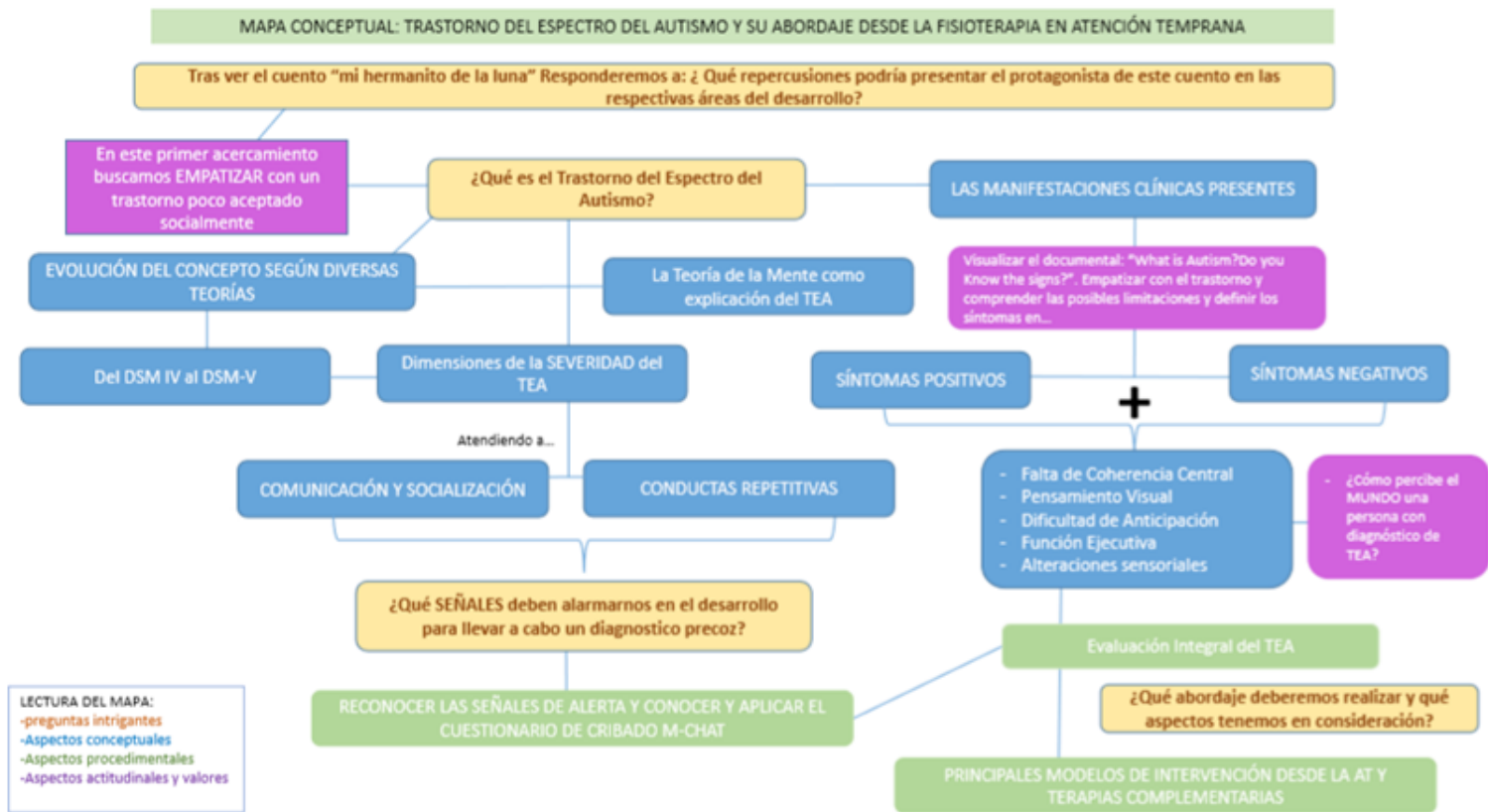


Figura 3. Mapa conceptual tema: El Trastorno del Espectro del Autismo y abordaje desde la FAT.

Modelo metodológico y Secuencia de Actividades.

Nos basamos en una metodología investigativa, buscando en el alumnado la emoción, la curiosidad y la atención, para conseguir un aprendizaje duradero en el tiempo (Mora, 2017). Comenzamos por una fase de Tiempo de Estudiantes donde, a través de una pregunta intrigante, trazamos el hilo conductor de la sesión. Posteriormente podemos establecer una segunda fase de Teoría y Práctica, o bien pasar directamente a la fase de discusión-debate y de aquí a la de Teoría-Práctica. El sentido de estas flechas dependerá de la temática y actividades diseñadas. La última fase de Repaso, permitirá reflexionar y concluir sobre la pregunta conductora de la sesión, repasando sobre los aspectos más esenciales (figura 4).

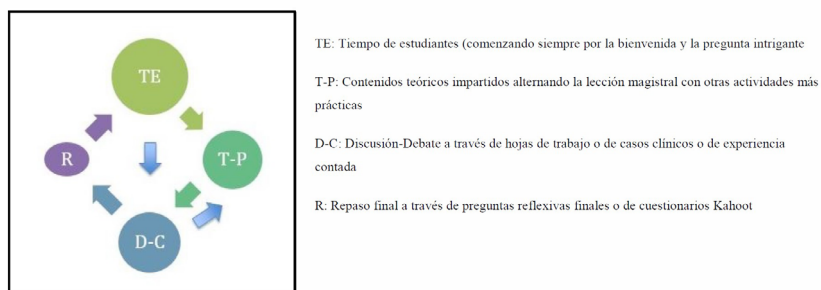


Figura 4. Modelo metodológico diseñado para la Asignatura FAT.

Siguiendo ese modelo metodológico, fruto de la reflexión continua desarrollada desde la participación en los cursos de formación docente, así como en el libro de Porlán y colaboradores (2017). En la tabla 1 se expone el cronograma de actividades.

Tabla 1

Cronograma de Actividades desarrollado en el CM de la asignatura FAT.

Semana y grupo	MARTES	JUEVES	ACTIVIDAD
Semana 21	Tema Familia y AT "¿Por qué es importante el trabajo de la Familia en la Atención Temprana?"	Desarrollo de los contenidos de esta unidad a través de las actividades propuestas	-Pregunta intrigante. -Exposición video : "Playa o Montaña" - Corto "CUERDAS" para reflexionar sobre las cualidades que debe tener el profesional de AT -Hojas de Trabajo para el abordaje grupal de las familias. Desarrollo de dinámicas de familia y trípticos.
Semana 22	Tema área perceptivo-motriz Cuestionario de ideas previas sobre los aspectos cognitivos e inicio de los contenidos del tema siguiendo nuestro modelo.	Desarrollo de contenidos teóricos a través de preguntas de reflexión y análisis de videos de casos reales	-Cuestionario de ideas previas -Análisis de casos clínicos reales
Semana 23	Continuación con el modelo metodológico de los contenidos previstos en la unidad 4. Análisis de casos clínicos en video	Video sobre conducta disruptiva y explicación de las conductas inapropiadas y técnicas de modificación de conducta	-Análisis de videos de casos reales para extraer los objetivos cognitivos que se están trabajando. -Análisis de video "¿Bailamos? Para reflexionar sobre la importancia de la motivación en los niños. -Kahoot final para analizar los contenidos aprendidos y su grado de entendimiento

Semana 24	Cuestionario final sobre los contenidos en el área cognitiva Tema Lenguaje y área Social. Desarrollo del modelo metodológico elegido	Continuación del tema y exposición de video sobre casos reales Experiencia de "LA TORTUGA CARLOTA" como herramienta para la inclusión	-Cuestionario de ideas finales del tema Cognitivo Elaboración de la línea de desarrollo del lenguaje desde sus propias historias de vida - Videos reales para analizar objetivos en el lenguaje y social -Video de la experiencia de la Tortuga Carlota -Cuento: "Por cuatro esquinitas de nada" para reflexionar sobre la inclusión en la escuela y nuestro papel
Semana 25	Tema trastornos del desarrollo Cuestionario de ideas previas para posterior análisis. Inicio de modelo metodológico para el tema de TEA	Documental sobre las manifestaciones y desarrollo en el TEA Análisis de los principales modelos de intervención y elaboración de carteles usando la técnica de "manual Thinking"	-Cuestionario de ideas previas -Cuento: MI HERMANITO DE LA LUNA -Documental sobre manifestaciones - Taller conceptual: Elaboración de murales creativos -Video sobre cómo siente el entorno un niño con TEA -Video sobre terapias alternativas en TEA -Cuestionario Kahoot
Semana 26	Inicio metodológico en Déficit de Atención e Hiperactividad	Exposición de casos y abordaje terapéutico	-Video inicial concienciación sobre TDAH -Video de casos y trabajo de atención -Cuestionario Kahoot
Semana 27	Inicio metodológico en Altas capacidades	Exposición de casos y abordaje terapéutico	-Video de intervenciones y reflexión sobre las manifestaciones asociadas. -Cuestionario kahoot

Semana 28	Tema Déficits sensoriales Inicio metodológico en las alteraciones visuales y auditivas	Exposición de casos y abordaje terapéutico	-Video: "El color de las flores" -Colocación de gafas de simulación de ceguera, pérdida de agudeza visual y alteraciones del campo visual durante toda la clase -Cuento: Cierra los ojos -Video de casos reales
Semana 29	Alteraciones auditivas	Exposición de casos	-hojas de trabajo sobre alteraciones visuales y auditivas
Semana 30	Elaboración de programas de psicomotricidad y juegos adaptados. Concienciación en Diversidad Funcional	Puesta en práctica de las tareas desarrolladas en la Escuela Infantil "Nido de los Perdigones"	-Ejemplo de casos - Cuestionario evaluación de la actividad -Cuestionario final de evaluación de la asignatura

Cuestionario inicial-final para hacer seguimiento de evolución.

Tal como se describe en la secuencia de actividades, en temas seleccionados diseñamos cuestionarios iniciales con el objetivo de analizar el punto de partida de cada alumno y alumna y el grado de conocimiento sobre los contenidos a impartir. Del mismo modo, diseñamos y ponemos en práctica un cuestionario final para determinar el grado de aprendizaje adquirido por cada alumno, así como para poder analizar el escalón en el que cada uno se encuentra, con el objetivo de analizar las necesidades de cada discente y de reflexionar sobre qué aspectos integrales de nuestra docencia son los que pueden estar presentes en ese bloqueo de adquisición del nivel más elevado de la escalera. En otras unidades hemos diseñado cuestionarios con la aplicación Kahoot, intentando en todo

momento adaptarnos a diferentes recursos para dar respuesta a las distintas formas de aprender que tiene el alumnado.

Aplicación del CM

Relato Resumido de las sesiones.

El uso del diario del profesor nos ha ayudado a ir anotando, de manera pormenorizada, todas las curiosidades acontecidas en cada una de las sesiones. El primer cuestionario de ideas iniciales fue una sorpresa para el alumnado, pues no entendían cómo se les preguntaba sobre cuestiones que no habían sido abordadas. La explicación pertinente sobre la finalidad del mismo hizo que se soltaran y no tuvieran temor en poner su nombre, entendiendo que todo ello iba a ajustar nuestras explicaciones al nivel de partida, así como evaluar el aprendizaje adquirido final. Las hojas de trabajo diseñadas también la toman con asombro, así como las dinámicas de clase donde ellos van teniendo un papel activo y protagonista.

La exposición de vídeos sobre casos reales les saca enormes sonrisas y les incita a preguntar, de manera exagerada, para entender mejor un procedimiento o para empatizar con el caso mostrado, sucediendo lo mismo cuando el instrumento utilizado fueron cuentos o cortos de animación, originando incluso algunas lágrimas por emociones desbordadas. Por otro lado, uno de los talleres conceptuales que diseñamos sobre el Trastorno del Espectro del Autismo, donde la elaboración final debía ser un cartel, les dejó descolocados, al llevar almuerzo al aula para compartir, cartulinas, post-it y colores. Con esta actividad se pretendía crear un ambiente distendido (siguiendo las recomendaciones del libro "lo que hacen los mejores profesores universitarios"), para abordar uno de los trastornos

del desarrollo más complejos e impactantes. Por otro lado la tarea tenía una intención oculta: fomentar la participación en grupo y simular el trabajo desde equipos interdisciplinar, siendo esto esencial para una correcta intervención desde la Atención Temprana.

Los cuestionarios Kahoot también han sido recibidos de manera positiva, ayudándonos a su vez a analizar los puntos de debilidades y fortalezas en la adquisición de los conocimientos del alumnado. Por último, la metodología de *Aprendizaje-Servicio* (ApS) desarrollada para la última unidad, ha sido de lo más gratificante para el alumnado y profesorado, pues el diseño de actividades de psicomotricidad y/o concienciación en diversidad funcional y la posibilidad de ponerlo en práctica sobre un contexto real (niñas y niños de 2 a 3 años), les da una visión final de integración de contenidos y de lo que sería una intervención real en este ámbito de actuación, teniendo la gratificación de hacer al mismo tiempo una transferencia del conocimiento a la sociedad. Dada la importancia de esta última actividad, para su evaluación hacemos uso del sistema de rúbrica (Tabla 2).

Tabla 2
Sistema de rubrica para la evaluación de las actividades sobre el terreno

Aspectos a Evaluar	NIVEL DE DESEMPEÑO ALCANZADO				Nivel
	Nivel 1: Deficitario	Nivel 2: Regular	Nivel 3: Bueno	Nivel 4: Excelente	
Comportamiento	Se muestra irrespetuoso con sus compañeros y/o profesorado. Rara vez acude correctamente uniformado y/o suele ser impuntual	Se muestra respetuoso con sus compañeros y profesorado. Rara vez acude correctamente uniformado y/o suele ser impuntual	Se muestra respetuoso con sus compañeros y profesorado. A veces acude sin uniforme y/o suele ser impuntual	Se muestra respetuoso con sus compañeros y profesorado. Siempre acude uniformado y suele ser puntual	
Participación	Participa pasivamente en clase, limitándose a escuchar las explicaciones del profesorado. Nunca plantea cuestiones y suele mostrar signos de aburrimiento y falta de interés	Participa pasivamente en clase, limitándose a llevar a cabo aquello que se le solicita. Rara vez plantea cuestiones y le cuesta entrar en la dinámica de clase incluso cuando se le interpela directamente	Participa activamente en clase y plantea cuestiones de forma razonada	Participa activamente en clase, plantea cuestiones de forma razonada y es frecuente que se presta como voluntario para la demostración de maniobras por parte del profesorado	

Capacidad de Aprendizaje

Es incapaz de razonar cuestiones sencillas, no domina correctamente la terminología de la asignatura y le resulta muy difícil conectar los contenidos teóricos con los prácticos y a la inversa	Razona planteamientos sencillos, usa correctamente la terminología de la asignatura, pero no logra demostrar conexión entre los contenidos teórico-prácticos	Razona planteamientos complejos, usa correctamente la terminología de la asignatura y demuestra conexión entre los contenidos teórico-prácticos	Razona planteamientos complejos y usa correctamente la terminología de la asignatura. Demuestra conexión entre los contenidos teórico-prácticos y además ofrece información que va más allá de lo expuesto en clase
---	--	---	---

Destreza

Observa y repite las maniobras de forma mecánica y poco fluida. No tiene en cuenta el correcto trabajo desde el paradigma de la atención temprana. Poca creatividad en el planteamiento de objetivos y tareas	Observa y repite las maniobras de forma mecánica. Tiene en cuenta el correcto trabajo desde el paradigma de la atención temprana pero le falta creatividad en el planteamiento de objetivos y tareas	Observa y repite las maniobras de forma fluida, demostrando igualmente destreza en el trabajo desde el paradigma de atención temprana y en el desarrollo de objetivos y estrategias	Observa y repite las maniobras con gran destreza, demostrando igualmente habilidades en el trabajo desde el paradigma de la atención temprana. Además, propone o desarrolla nuevas acciones de forma autónoma y diseña objetivos e intervenciones óptimas
---	--	---	---

Media Nivel

Media ponderada (25%)

Evaluación del aprendizaje de los estudiantes.

En este CM utilizamos diferentes estrategias para el proceso de evaluación:

En primer lugar diseñamos un cuestionario para evaluar los contenidos de la temática “área cognitiva” y “Trastornos más frecuentes” que nos sirven, en su primera versión, para adaptar nuestro nivel de profundización y, una vez finalizados estos contenidos, para evaluar el grado de aprendizaje que se ha producido en el alumnado. En este caso, se analizan las diferencias entre las valoraciones iniciales y las finales y podremos analizar si se modifican los porcentajes en las escaleras reseñadas así como analizar si existe algún muro en el aprendizaje de contenidos. Mostramos las preguntas relevantes en el tema de “Área Cognitiva” (tabla 3), indicando que los cuestionarios finales fueron rellenados por menor número de alumnos que en los finales, siendo un aspecto a tener en consideración para la elaboración de resultados y conclusiones finales.

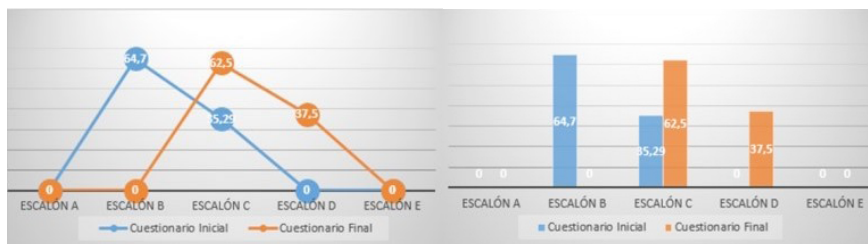
Tabla 3

Pregunta	Posibles respuestas según niveles	Cuestionarios iniciales	Porcentaje	Cuestionarios finales	Porcentaje
¿Crees que cuando nacemos nuestro cerebro ya está totalmente formado? Justifica la respuesta e indica los mecanismos responsables de la evolución y desarrollo de nuestro sistema nervioso	No conoce nada en relación al desarrollo del sistema nervioso		0%		0%

Determina que el cerebro sigue en desarrollo tras el nacimiento	1,2,3,4,5,6,7,12,14,15,16	64,70%		0%
Profundiza en la existencia de plasticidad como fenómeno aunque no lo nombre.	8,9,10,11,13,17	35,29%	2,3,7,8,11	62,65%
Identifica el fenómeno, explicando el concepto de plasticidad neural		0%	4,10,12	37,5%
No sólo habla del proceso de plasticidad neural sino que también diferencia las fases del desarrollo y las ventanas críticas		0%		0%

Análisis de la pregunta 1 del tema: Área Cognitiva y su abordaje desde la Fisioterapia

Del mismo modo, en las gráficas 1 y 2 podemos observar que en ningún caso se llega al último escalón, siendo una cuestión que deberemos analizar en profundidad.

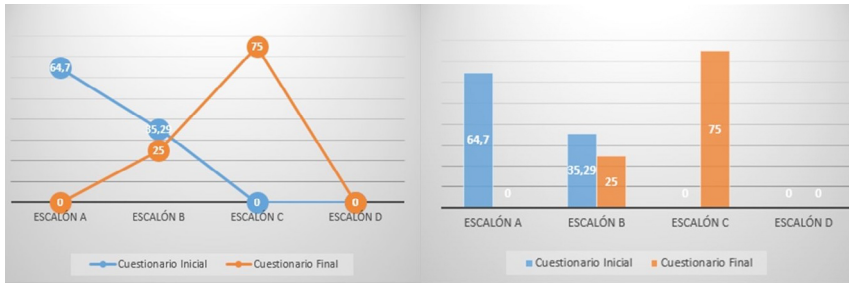


Gráficas 1 y 2. Escaleras de aprendizaje iniciales y finales en la pregunta 1 del tema: Área Cognitiva y su abordaje desde la Atención Temprana.

Asimismo, en la tabla 4 mostramos otras de las preguntas analizadas, encontrando nuevamente un cambio de aprendizaje que consigue avanzar hasta el escalón C (gráficas 3 y 4), pero que no asciende en ninguno de los casos al máximo nivel de aprendizaje.

Tabla 4
Análisis de la pregunta 3 del tema: Área Cognitiva y su abordaje desde la Fisioterapia

Pregunta	Posibles respuestas según niveles	Cuestionarios iniciales	Porcentaje	Cuestionarios finales	Porcentaje
¿Cómo evoluciona la psicomotricidad fina desde que nacemos hasta que cumplimos los 6 años de edad?	No responde de manera adecuada a la pregunta	2,3,4,7,8,9,13,14,15,16,17	64,70%		0%
	Responde de manera global (sólo haciendo alusión a la pinza)	1,5,6,20,11,12	35,29%	7,8,	25%
	Responde de manera exhaustiva a los diferentes aspectos que incluye la psicomotricidad fina		0%	2,3,4,10,11,12	75%
	Responde de manera exhaustiva incluso incluyendo el área cognitiva		0%		0%



Gráficas 3 y 4. Escaleras de aprendizaje iniciales y finales en la pregunta 3 del tema: Área Cognitiva y su abordaje desde la Atención Temprana.

Por otro lado utilizamos un diario del profesor, donde hemos ido anotando todos los aspectos de este CM: participación del alumnado, percepción sobre nuestro papel, debilidades encontradas, fortalezas, así como sentimientos más relevantes en cada uno de los pasos. En lo que respecta a las actividades enmarcadas dentro de un taller conceptual y práctica en el terreno (a través de la metodología ApS) hemos apostado por usar el sistema de rúbrica, con la idea de tener un seguimiento de la participación y trabajo del alumnado. Asimismo, hemos analizado las hojas de trabajo entregada en los respectivos grupos y la exposición conjunta. El aprendizaje de algunos contenidos ha sido evaluado con un cuestionario diseñado a través de la herramienta Kahoot. Al desmenuzar la base de datos de Excel, hemos podido cotejar las debilidades y fortalezas de cada uno de los contenidos. El CM en su conjunto ha sido evaluado a través de una encuesta diseñada a través de la aplicación google drive, mostrando un informe resumido de los resultados más relevantes en el apartado final de esta comunicación.

Evaluación del diseño puesto en práctica.

Cuestiones a mantener y cambios a introducir.

El curso de formación inicial del profesorado cursado en el año 2017 y la experimentación en el mismo, ha hecho que nos sintamos más preparadas para llevar algunas acciones a término, pero al ser un proceso complejo y que depende de diversos factores, hay acciones que han tenido más éxito que otras. Aunque creo que he llegado al modelo metodológico deseado, pienso que aún me falta madurez para poder calcular los tiempos de trabajo de cada tarea diseñada.

En esta iniciativa hemos tenido actividades dónde ha faltado más tiempo de debate y discusión, entendiendo que quizás hemos querido abarcar muchas acciones y, todo ello ha podido jugar en contra del proceso de aprendizaje. Por otro lado, todos estos cambios deberían de ir acompañados de formaciones para el alumnado, donde ellos pudieran comprender el papel activo que tienen en el proceso de enseñanza-aprendizaje, pues a veces hemos percibido inquietud por no recibir una enseñanza transmisiva, sin llegar a valorar las competencias tan ricas que van recibiendo a través de la enseñanza investigativa. Por otro lado, el desarrollar este ciclo sobre una asignatura optativa con menor número de alumnado, ha facilitado de manera considerable todas las actividades propuestas. En la tabla 5 se exponen las características del alumnado y grado de participación.

Tabla 5
Características del alumnado y grado de participación

Sexo	Porcentaje participación	Motivos de la participación	Presentación de la Asignatura
Mujer (60%) Hombre (40%)	- 60% de la muestra presenta entre un 80-100% de asistencia a clase - 30% de la muestra presenta entre un 60-80% de asistencia - 10% acude menos de un 30%	-El principal motivo en las ausencias es el "horario de la asignatura". -Los argumentos de la asistencia son: "Aprendo más razonando y preguntando" "Las clases se hacen amenas" "...Viniendo adquiero más conocimientos que leyendo en un papel" "Las clases son increíblemente enriquecedoras"	En la presentación de la materia utilizamos la "Técnica de la Flor". El 70% está de acuerdo en que este procedimiento ayudó a contactar y a crear ambiente de clase

En relación a los sistemas de evaluación, consideramos que la utilización de cuestionarios iniciales y finales, aportan una información valiosa, aunque también hemos podido apreciar sus limitaciones. En nuestro caso hemos tenido menor asistencia de alumnado en los cuestionarios finales, lo cual puede ser un sesgo presente en el análisis de los mismos. Elaborar un informe final de los hallazgos encontrados y remitirlo al alumnado creo que ha sido un aspecto positivo a destacar que les ha motivado a querer seguir aprendiendo y que les ha aportado los escalones y las barreras que deberán seguir venciendo, además de mostrarles los aspectos necesarios a superar para dar la mejor respuesta posible. El cuestionario de evaluación final ha sido otro aspecto interesante, pues perfilamos en base a nuestra asignatura, la satisfacción o no de todas las actividades innovadoras desarrolladas durante este curso académico, así como la metodología empleada y nuestras dotes docentes, cuyo resultado y análisis nos ayudará a seguir trazando nuevas vías de conexión que pretendan llegar al aprendizaje de calidad en todas las áreas posibles. A

continuación en la tabla 6, exponemos los resultados más relevantes de este cuestionario analizado (n=10).

En cuanto a las actividades desarrolladas, en la tabla 6 se exponen las opiniones del alumnado:

Tabla 6
Puntuaciones aportadas a las actividades desarrolladas en el CM

Actividades	Puntuación del alumnado. (5: totalmente de acuerdo)		
	Media	Mínimo	Máximo
Cuestionarios iniciales y finales	4,3	3	5
Exposición de videos de casos	4,9	4	5
Cuentos y videos emocionales	4,9	4	5
Hojas de trabajo entregadas y corregidas posteriormente como afianzamiento de aprendizajes	4,3	3	5
Pruebas de "kahoot" como instrumento para resaltar los aspectos más relevantes	4,3	3	5
Materiales entregados en la plataforma como elementos importantes	4,6	3	5
Sesiones de "almuerzo-trabajo" para crear ambiente de trabajo en equipo	4,9	4	5
Las actividades realizadas en la "Escuela infantil" como medio de afianzar aprendizajes y hacer transferencia del conocimiento	5	5	5

El 100% del alumnado ha contestado que ha sentido que en todas las clases ha tenido su tiempo para aportar información y para opinar sobre los contenidos que se estaban impartiendo, así como que la metodología empleada les ayudaba a estudiar casi sin darse cuenta, en el 90% de los casos. Asimismo, el 80% del alumnado considera que esta asignatura no sólo les ha aportado conocimientos en lo que respecta a esta especialidad de la fisioterapia sino que también lo ha hecho en aspectos relacionados con los valores y la inteligencia emocional. Además destacan como

aspectos relevantes el trato cercano del profesorado, la posibilidad de vivenciar los conceptos en contextos reales, tal como se observa en la imagen 1 de la experiencia en la Escuela Infantil, la muestra de casos reales y el que el alumnado se haya sentido parte activa de todo el proceso. La valoración global que aportan a la asignatura es de 9 (7-10). La valoración que aportan a la profesora es de 9,3 (8-10). Del mismo modo, ellos se autoevalúan con notable de nota media.



Imagen 1. Actividad desarrollada en la Escuela infantil.

Aspectos de la experiencia a incorporar en la práctica docente habitual.

En nuestra práctica docente pretendemos continuar con el diseño metodológico planteado, centrado en una filosofía de trabajo investigativa, donde la reflexión continuada y las ganas de mejorar sea pieza clave de nuestro propio proceso de aprendizaje. Pretendemos cambiar los contenidos y discernir los más relevantes, para desarrollar una docencia participativa y colaborativa, entendiendo que es la única manera de poder conseguir este reto, pues aun habiendo realizado la experimentación sobre la asignatura optativa que a priori favorece el trabajo en grupos más reducidos, no todos los contenidos han podido ser abordados.

Principios didácticos argumentados.

La realización del curso de iniciación y la experiencia vivencial de los ciclos de mejora, me han llevado a plantearme los siguientes axiomas en mi docencia personal:

- La presentación de la asignatura irá precedida de un conocimiento de todos los discentes y de todo el profesorado, utilizando para ello la herramienta de la flor de tres pétalos: qué espero, que conozco y qué me define.
- Previo a cada unidad temática diseñaremos un cuestionario de conocimientos iniciales para poder adaptar nuestras explicaciones al nivel de conocimiento de cada alumnado y poder atender a la diversidad.
- Elaborar mapas conceptuales y organizar las secuencias de actividades de manera previa al desarrollo de la clase.
- Comenzar siempre con la formulación de una pregunta intrigante.
- Dar tiempo de trabajo al alumnado y potenciar su razonamiento crítico y clínico.
- Utilizar diario del profesor para reflexionar de manera planificada.
- Proponer tareas y ejemplos que no solo contengan aspectos conceptuales y procedimentales sino que se enmarque en aspectos actitudinales y en valores y que les ayude a ser futuros profesionales participativos, autónomos y críticos.
- Intentaré guiar el aprendizaje del alumnado, estando más tiempo en silencio y fomentando su interés e inquietud por descubrir nuevos hallazgos.
- Diversificar el tipo de actividades para que podamos llegar a la forma de aprender de cada discente, atendiendo la diversidad del aula.
- Acompañar todas las actividades de hojas de trabajo razonadas, que sirva de brújula para el trabajo autónomo del discente.

- Proponer una evaluación donde se tenga en cuenta la evaluación continua, las tareas desarrolladas en las sesiones, el examen práctico y el teórico (incluyendo en este último tanto preguntas test como preguntas de redacción sobre casos clínicos), con la finalidad de atender a la diversidad del aula y a los diferentes modos de aprender.
- Establecer otros instrumentos de evaluación del profesorado, diferente al cuestionario de evaluación de la docencia.
- Incluir la autoevaluación del alumnado en la práctica docente.



Referencias bibliográficas

- Bain, K. (2004). *Lo que hacen los mejores profesores universitarios*. Valencia: Publicaciones Universidad de Valencia.
- Finkel, D. (2008). *Dar clases con la boca cerrada*. Valencia: Publicaciones Universidad de Valencia.
- Mora, F. (2017). *Neuroeducación: Solo se puede aprender aquello que se ama*. Madrid: Alianza Editorial.
- Porlán, R. (2017). *Enseñanza Universitaria, Cómo mejorarla*. Madrid: Editorial Morata.

